



MINISTERSTVO
PRO MÍSTNÍ
ROZVOJ ČR

Manuál tvorby Strategie komunitně vedeného místního rozvoje pro programové období 2014–2020

*Tento dokument je **doporučením** pro tvorbu Strategie komunitně vedeného místního rozvoje.*

Odbor rozvoje a strategie regionální politiky MMR ČR
Verze 10. 11. 2014

Obsah

Obsah	2
1. Slovníček pojmů	3
2. Seznam použitých zkratk	7
3. Východiska, principy, metoda a hodnocení	10
3.1. Co je nového?	10
3.2. Kolik dokumentů se bude zpracovávat?	10
3.3. Kolik žádostí se bude podávat?	10
3.4. Komunitně vedený místní rozvoj	11
3.5. Proces hodnocení Komunitně vedeného místního rozvoje	12
3.6. Aplikace základních principů	13
3.7. Zajištění udržitelnosti rozvoje	14
4. Strategie komunitně vedeného místního rozvoje (SCLLD)	16
4.1. Doporučení pro postup zpracování	16
4.2. Závazné části SCLLD	17
4.3. Obsah strategie	18
4.3.1. Způsob zpracování	18
4.3.2. Struktura	19
4.4. Analytická část	20
4.4.1. Obsah analytické části	20
4.5. Strategická část	21
4.5.1. Obsah strategické části	21
4.6. Implementační část	22
4.6.1. Obsah implementační části	23
5. Schvalování SCLLD v území	26
5.1. Komunitní projednávání	26
5.2. Schválení SCLLD	26
5.3. Posouzení SEA	27
5.4. Projednání finální verze strategie všemi zastupitelstvy z území působnosti MAS	27
5.5. Schválení dokumentu SCLLD	28
6. Národní číselník indikátorů	29
7. Příloha 1 – Struktura Komunitně vedeného místního rozvoje	30
8. Příloha 2 – Zdroje informací	31
9. Příloha 3 – Tabulková část sdružující data popisu území	32
10. Příloha 4 – Aplikace indikátorů v SCLLD	34
11. Příloha 5 – Mapa území MAS	35
12. Příloha 6 – Analýza rizik	36

1. Slovníček pojmů

Akce – akcí jsou rozuměny v rámci Nařízení evropské komise jednotlivé projekty

Akční plán – je vedle IAPRÚ dalším implementačním nástrojem Integrované strategie rozvoje území (ISÚ). Obsahuje odsouhlasené projekty (ale také např. jednorázové nebo opakované akce, aktivity), jimiž jsou naplňovány cíle strategie rozvoje území, a které jsou zajištěny z místních zdrojů, Je aktualizován jednou ročně na základě vyhodnocení průběhu a výsledků a změn vnitřních či vnějších faktorů.

Integrovaný akční plán rozvoje území (IAPRÚ) MAS – je implementačním nástrojem Integrované strategie rozvoje území (ISÚ), který integruje priority a požadavky komunity z předmětného území vůči dotačním programům a je tvořen jednotlivými Programovými rámci (které jsou obdobou dnešního Strategického plánu Leader v rámci Programu rozvoje venkova). IAPRÚ rozpracovává strategii rozvoje na kratší období, obsahuje odsouhlasené projekty, které naplňují cíle ISÚ a určuje zdroje na jejich realizaci (finanční, lidské, technické a další). Při plánování čerpání dotací je přitom potřeba brát v úvahu také vlastní možnosti financování v území. IAPRÚ je aktualizován nejméně jednou ročně na základě vyhodnocení průběhu a výsledků akcí a změn vnitřních či vnějších faktorů.

Akční plánování – technika pro participativní plánování rozvoje konkrétního místa (např. veřejného prostranství) s aktivní účastí veřejnosti – obyvatel a dalších uživatelů místa. Proces trvá několik měsíců, příprava zahrnuje mapování, dotazování a sledování místa, vlastní proces pak zpravidla celodenní nebo dvoudenní diskusi. Výsledkem je škála návrhů na vylepšení prostranství konfrontovaná přímo na místě s odborníky (architektky, technika, zástupci veřejné správy apod.).

Cílové skupiny – segment obyvatel, návštěvníků regionu, subjektů podnikajících v daném místě apod., na které má buď proces realizace nebo konečný dopad realizace strategie či konkrétního projektu. Jedná se tedy o konečné uživatele či beneficiety. Definice typů a jejich členění je daná analýzou cílových skupin v daném regionu.

Člen MAS, jinak také partner MAS nebo člen místního partnerství – fyzická či právnická osoba, která byla na základě transparentních a nediskriminačních přístupů přijata za člena dané MAS a je evidována v seznamu členů. Právnická osoba vždy prokazatelným způsobem určí fyzickou osobu, která ji bude při jednáních orgánů MAS zastupovat. Neučiní-li tak, může práva dané právnické osoby vykonávat pouze statutární zástupce.

Dohoda o partnerství – dokument vypracovaný členským státem za účasti partnerů v souladu s přístupem založeným na víceúrovňové správě, který stanoví strategii členského státu, priority a opatření pro účinné, a efektivní využívání ESI fondů za účelem dosahování cílů strategie Evropa 2020.

Expertní část zpracování strategie – část strategie zpracovávaná externí odbornou firmou či vlastními experty. Nelze jednoznačně oddělovat expertní část zpracování strategie a komunitní – tyto se musejí prolínat, tzn., že expert vede komunitní plánování a zpracovává výsledky do logické struktury dokumentu.

Fiche (opatření Programového rámce) – stručný popis navržených opatření stanovených MAS ve struktuře definované obsahem Programového rámce. Fiche vymezuje oblast podpory pro konečné žadatele.

Finanční plán strategie – je součástí Integrovaného akčního plánu rozvoje území jako součást Programového rámce. Finanční plán má složku příjmovou a výdajovou. Finanční plánování je proces posuzování celkových efektů finančního a investičního rozhodování, rozhoduje o velikosti a druhu použitých finančních zdrojů.

Fokusová skupina – je plánovaná diskuse v rámci malé skupiny (4–12 osob vybraných na základě předem stanovených kritérií) dotčených obyvatel či uživatelů území, případně služby, která je facilitována zkušeným moderátorem.

Globální grant – způsob implementace části operačního programu dle čl. 113 návrhu obecného nařízení, kdy řídicí orgán (či členský stát) pověří řízením této části operačního programu zprostředkující subjekt. Dohoda mezi řídicím orgánem (členským státem) a zprostředkujícím subjektem musí být písemná. Zprostředkující subjekt poskytne záruky své solventnosti a způsobilosti v dotčeném oboru, jakož i v oblasti správního a finančního řízení. Na tento zprostředkující subjekt

jsou převedeny finanční prostředky na vybrané účely a ty jsou následně v rámci globálního grantu poskytovány příjemcům na financování určitých akcí.

Vedoucí zaměstnanec pro realizaci SCLLD – řídicí pracovník MAS, odpovědný za administrativní náležitosti spojené s udržováním a rozvojem místního partnerství a implementaci SCLLD. Je vedoucím Kanceláře MAS a nadřízeným příp. Pracovníkům Kanceláře MAS.

Hodnotitel – člen orgánu provádějícího výběr projektů/strategií k podpoře

Implementační struktura MAS – vymezení struktury, povinností a odpovědnosti MAS za řízení a realizaci programů

Indikátorová struktura – Národní orgán pro koordinaci (NOK) vydává Národní číselník indikátorů (NČI). NČI je soubor všech centrálních indikátorů, resp. ukazatelů, které jsou nositeli informace o věcném plnění projektů/programů financovaných ze strukturálních fondů EU. Obsahuje po technické a metodické stránce upravené indikátory s jasnou definicí, měrnou jednotkou a kódováním.

Kancelář MAS – Kancelář je výkonnou složkou MAS. Kancelář zřizuje Právnícká osoba a řídí ji vedoucí zaměstnanec pro realizaci SCLLD, který zodpovídá za její chod. Dle možností a personální politiky dané MAS Kancelář zaměstnává další pracovníky, příp. využívá služeb externích dodavatelů a spolupracuje s dobrovolníky. Kancelář v první řadě zajišťuje zpracování a implementaci ISÚ, případné další činnosti jsou prováděny odděleně a to jak personálně, tak účetně.

Komunikační strategie pro zpracování a implementaci ISÚ – je popsání postupu při komunikaci s klíčovými partnery (stakeholdery) a veřejností v území MAS i důležitými partnery mimo území MAS. Definuje cíle (vč. indikátorů úspěchu), kterých je potřeba komunikací dosáhnout celkově i u jednotlivých cílových skupin či jednotlivců, Dále popisuje průběh (harmonogram konkrétních kroků) a prostředky komunikace. Úspěšnost Komunikační strategie by měla být v průběhu procesu zpracování a implementace ISÚ vyhodnocována a aktualizována dle dosažených výsledků a vnitřních a vnějších okolností.

Komunitně vedený místní rozvoj – je nástrojem pro zapojení obyvatel nebo uživatelů území na místní úrovni do plánovacích procesů i realizace rozvoje území. Je nástrojem pro nalezení odpovědí na sociální, environmentální a ekonomické výzvy. CLLD je přístup, který vyžaduje čas a úsilí, ale relativně malé finanční investice, může mít podstatný vliv na životy lidí a vytváření nových myšlenek, společné zavádění těchto nápadů do praxe a posílení místní kapacity pro rozvoj území.

Kontrolní a monitorovací funkce – Orgán plnící kontrolní funkci zejména dohlíží na dodržování stanovených postupů a zásad, včetně interních předpisů dané MAS a sleduje naplňování usnesení nejvyššího orgánu MAS.

MAS – Místní akční skupina je společenstvím občanů, neziskových organizací, soukromé podnikatelské sféry a veřejné správy (obcí, svazků obcí a institucí veřejného moci), které spolupracuje na rozvoji venkova, zemědělství a získávání finanční podpory z EU a z národních programů pro svůj region, a to metodou LEADER. Z principu je neziskovou organizací nezávislou na politickém rozhodování. Občanská společnost a partneři ze soukromého sektoru by měli mít minimálně 50 % rozhodovací právo a žádná zájmová skupina nesmí mít více než 49 % hlasů. Základním cílem MAS je zlepšování kvality života a životního prostředí ve venkovských oblastech. Jedním z nástrojů je také aktivní získávání a rozdělování dotačních prostředků. Místní akční skupina navrhuje a provádí strategii místního rozvoje v souladu s čl. 30 návrhu Nařízení o obecných ustanoveních.

Manuál – souhrn doporučených praktik a postupů, pokrývajících celý životní cyklus vytvářené strategie

Metrika – měřitelný údaj procesu

Místní Agenda 21 (MA21) je proces uplatnění principů udržitelného rozvoje v konkrétní obci nebo území. Je to mezinárodně podporovaný koncept, v ČR je uplatňován v řadě obcí, měst a regionů a doporučen usnesením vlády č. 30 z 11. ledna 2012. V podstatě zahrnuje stejné principy jako metoda Leader. Cílem MA21 je posílit udržitelný rozvoj, tj. dlouhodobě vyrovnaný rozvoj na místní úrovni, a to z hlediska ochrany životního prostředí, ekonomické prosperity a sociálního rozvoje při aktivním zapojení místních aktérů. Na národní úrovni se otázkami MA21 zabývá Rada vlády pro udržitelný rozvoj, zejména její Pracovní skupina pro MA21, v gesci MŽP.

Místní partnerství – Místní partnerství, tvořené veřejným, soukromým a neziskovým sektorem, resp. skupinou fyzických a právnických osob se zájmem o rozvoj daného regionu, je hlavním hybatelem aktivit dané MAS. Místní partnerství působí na uceleném venkovském území s počtem obyvatel od 10 000 do 150 000 obyvatel. Plošně je vymezeno územím působnosti MAS.

Monitorovací orgán – Orgán plnící monitorovací funkci především sleduje naplňování stanovených cílů a monitorovacích indikátorů ve vztahu k ISÚ.

Národní číselník indikátorů pro programové období 2014-2020 (NČI 2014+) - NČI 2014+ definuje po metodické a technické stránce soubor schválených indikátorů (včetně všech povinných parametrů indikátorů). Jedná nástroj, který umožňuje reagovat na potřeby programů a systému monitorování a evaluace. Terminologii a závazná pravidla pro tvorbu, používání a úpravu indikátorových soustav a NČI 2014+ v programovém období 2014–2020 stanovuje metodický pokyn MMR-NOK. NČI 2014+ je evidován v MS2014+, před spuštěním MS2014+ je tvorba a aktualizace NČI 2014+ prováděna v souboru ve formátu Excel (.xlsx). Správcem NČI 2014+ je MMR-NOK.

Nařízení o společných ustanoveních – Nařízení (EU) Evropského parlamentu a Rady č. 1303/2013 o společných ustanoveních týkajících se Evropského fondu pro regionální rozvoj, Evropského sociálního fondu, Fondu soudržnosti, Evropského zemědělského fondu pro rozvoj venkova a Evropského námořního a rybářského fondu, o obecných ustanoveních týkajících se Evropského fondu pro regionální rozvoj, Evropského sociálního fondu a Fondu soudržnosti a o zrušení nařízení Rady (ES) č. 1083/2006.

Nejvyšší orgán MAS – je orgán s největší pravomocí v MAS, např. Valné shromáždění členů MAS, Valná hromada MAS, Členská schůze, Plénum apod. Nejvyšším orgánem MAS může být nejvyšší orgán Právnické osoby MAS.

Neziskový sektor, jinak také soukromý neziskový sektor – organizace charakteru právnické osoby, která nebyla zřízena nebo založena za účelem podnikání, nemá charakter obchodní společnosti dle Obchodního zákoníku, a není zahrnuta ve veřejném ani podnikatelském sektoru, tedy občanská sdružení, obecně prospěšné společnosti, zájmová sdružení právnických osob, spolky, ústavy, církevní právnické osoby (farnosti, sbory apod.), nadace a nadační fondy apod., ale také neorganizovaní jednotlivci – zástupci aktivní veřejnosti, kteří nepodnikají a nejsou členy orgánů veřejné správy.

Opatření – Úroveň operačního programu/programu (pro EZFRV a ENFR závazná v dokumentu programu, pro EFRR, ESF a FS nezávazná v dokumentu operačního programu). Soubor operací/aktivit, které vedou k naplnění priorit Unie v případě EZFRV a ENFR a investičních priorit u EFRR, ESF a FS, tedy tematických cílů. Na této úrovni je dále definována alokace, fond, indikátory, typy projektů, cílové skupiny, příjemci atd. v případě, že je úroveň opatření v příslušném operačním programu využívána.

Operace – Souhrnné označení pro projekt, smlouvu, opatření nebo skupinu projektů, které byly vybrány řídicím orgánem dotyčného operačního programu či Programu rozvoje venkova nebo z jeho pověření v souladu s kritérii pro dotyčný program a které přispívají k dosažení cílů priority nebo priorit rozvoje území nebo oblasti, k níž / k nimž se vztahují. V souvislosti s finančními nástroji tvoří operaci finanční příspěvky z operačního programu či Programu rozvoje venkova na finanční nástroje a následná finanční podpora, kterou tyto finanční nástroje poskytují.

Operační program / Program – Základní strategický dokument tematické, finanční a technické povahy pro konkrétní tematickou oblast nebo území, ve kterém jsou popsány konkrétní cíle a priority pro čerpání z EFRR, ESF, FS, EZFRV a ENRF v programovém období 2014–2020, kterých chce členský stát v dané tematické oblasti/prioritě dosáhnout a jakým způsobem, s vazbou na Dohodu o partnerství a strategii Unie. Jedná se o závazný dokument pro řídicí orgán daného programu vůči Evropské komisi.

Participativní metoda zpracování strategie – metoda založená na zapojení klíčových partnerů, veřejnosti i významných odborníků či subjektů a do zpracování strategie. Dává prostor pro získání více názorů a pohledů na projednávanou tematiku, umožňuje ovlivnění názorů veřejnosti prostřednictvím osvěty (směrem k udržitelnému rozvoji), umožňuje nacházení stabilnějších způsobů řešení problémů, dává účastníkům prostor pro osobní iniciativu, podporuje jejich motivaci pro realizaci strategie a vytváří podmínky pro další spolupráci.

Podnikatelský sektor, jinak také soukromý ziskový sektor – Podnikatelské subjekty např. obchodní společnosti (a.s., s.r.o., v.o.s.), družstva, osoby samostatně výdělečně činné (OSVČ), samostatně hospodařící rolníci (SHR) apod.

Pověřený zástupce člena – fyzická osoba, která na základě zvolení, jmenování nebo zmocnění zastupuje zájmy člena na jednání Nejvyššího orgánu MAS

Pracovníci kanceláře MAS – pojem zahrnuje veškeré administrativní i programové pracovníky MAS (manažeři PR, koordinátoři projektů spolupráce, referenti, kontrolóři, asistenti apod.), zaměstnané u právnické osoby v rámci běžného pracovně-právního vztahu. Mezi Pracovníky kanceláře MAS nezahrnujeme technickoprovozní zaměstnance (např. uklízečka, správce, webmaster, řidič apod.) či úzce specializované odborné pracovníky (účetní, právník, překladatel, odborní poradci, projektoví nebo regionální manažeři apod.) a dodavatele služeb.

Právnická osoba MAS – nestátní nezisková organizace (obecně prospěšná společnost, občanské sdružení, zájmové sdružení právnických osob – jedná se o subjekt, který má právní zodpovědnost za veškerou činnost MAS.¹

Program – je adekvátní pojem platný pro dokument popisující čerpání z EZFRV.

Programový rámec – dokument definující realizaci části ISÚ prostřednictvím jednoho z dotačních programů podporovaných z fondů EU (obdoba Strategického plánu Leader)

Projekt – ucelený soubor aktivit financovaných z operačního programu či Programu rozvoje venkova, které směřují k dosažení předem stanovených a jasně definovaných, měřitelných cílů. Projekt je realizován v určeném časovém horizontu podle zvolené strategie, s daným rozpočtem a zajištěním dalších potřebných zdrojů.

Realizační projekt MAS – projekt, který je v souladu s komunitně vedenou strategií místního rozvoje, realizovaný samotnou MAS

Region – pro účely metodických dokumentů pro programové období 2014-2020 se regionem rozumí územní jednotka odpovídající úrovni 1 nebo 2 klasifikace územních statistických jednotek (úroveň NUTS 1 a 2) ve smyslu nařízení Evropského parlamentu a Rady (ES) č. 1059/2003.

Rozhodovací funkce – Kolektivní orgán MAS, který rozhoduje o jednotlivých krocích v rámci postupu realizace ISÚ. Interní předpisy dané MAS mohou vyhradit některé typy rozhodnutí Nejvyššího orgánu MAS.

Řešitelský tým – tým pro tvorbu strategie

Řízení organizace – definice managementu organizace zajišťujícího řízení, tedy v cyklu se opakující činnosti: analýza – plánování (projektování) – organizování – přikazování (motivace) – kontrola

SMART – souhrn pravidel, která pomáhají efektivně definovat rámec či cíl strategického plánování nebo obecně jakéhokoliv projektu. Cíl by měl splňovat následující charakteristiky:

- Specifický (Specific) – navrhované řešení by mělo být přesně popsáno; tzn. mělo by být definováno, co je přesně a konkrétně předmětný problém a jak bude vyřešen.
- Měřitelný (Measurable) – měřitelnost spočívá ve schopnosti ověřit, že navržené řešení bylo úspěšně realizováno. Současně by měl mít strategický plán (projekt) nastaven mechanismus kontroly úspěšnosti.
- Odsouhlasený (Agreed) – řešení musí odpovídat potřebám svého příjemce, s řešením musí souhlasit ten, kdo bude daný cíl plnit.
- Realistický (Realistic) – řešení musí být skutečně dosažitelné. Současně by cíl neměl být ani příliš ambiciózní, ani příliš nízký.
- Definovaný v čase (Timed) – řešení musí být zakotveno v určitém časovém horizontu, v němž by mělo být dosaženo.

Soukromá sféra (sektor) – neveřejné právnické či fyzické osoby (podnikající i nepodnikající), dále se dělí na podnikatelský a neziskový sektor

Standardy MAS – požadavky, která musí MAS splňovat pro to, aby obdržela Certifikát MAS 2014-2020 a mohla žádat o podporu implementace své SCLLD.

Statutární zástupce – ten, kdo je oprávněn činit za určitý subjekt závazně právní úkony, aniž k tomu potřebuje další speciální pověření

¹ Článek 30 odst. 2 Návrhu Nařízení o obecných ustanoveních

Strategické dokumenty – dlouhodobé programy rozvoje území nebo oblasti činnosti, služeb, např. integrovaná strategie rozvoje území (ISÚ), koncepce rozvoje cestovního ruchu, komunitní plán sociálních služeb apod.

Strategie komunitně vedeného místního rozvoje (SCLLD) – soubor doložení minimálních standardů fungování MAS, Integrované strategie území MAS a Programových rámců zařazených do Integrovaného akčního plánu rozvoje území MAS

Subregionální území – území menší než území regionu

Územní působnost MAS – geografická oblast vymezená katastrálním územím obcí, jejichž zastupitelstva vydala souhlas s realizací ISÚ dané MAS na jejich území. Tato oblast musí být geograficky a/nebo socio-ekonomicky celistvá.

Vedení organizace – statutární zástupce(ci) právnické osoby MAS odpovídající za dlouhodobé plánování a rozvoj organizace

Veřejná sféra (sektor) – obce, dobrovolné svazky obcí, orgány státní správy a právnické osoby, které jsou zřízeny či vlastněny min. z 50 % obcemi, dobrovolnými svazky obcí, kraji či státem bez ohledu na jejich právní formu, tj. např. příspěvkové organizace, ale také podniky v majoritním vlastnictví obcí či státu (např. technické služby, Lesy ČR apod.).

Vnitřní předpis – předpis organizace, kterým se stanovují práva, povinnosti, postupy a další činnosti pro její organizační jednotky, zaměstnance a členy.

Výběrová komise – kolektivně volený orgán MAS, který na základě předem stanovených kritérií a postupů hodnotí předložené žádosti subjektů z území působnosti MAS a vybírá vhodné projekty, které nejlépe naplňují cíle ISÚ příslušné MAS. Interní předpisy dané MAS mohou vyhradit některé typy rozhodnutí orgánu plnícímu rozhodovací funkci nebo Nejvyššímu orgánu MAS.

Zřizovací dokument – stanovy, zakládací listina, statut apod.

Zveřejnit – minimálně umístit na volně přístupnou internetovou stránku Právnické osoby MAS

2. Seznam použitých zkratk

AK ČR – Asociace krajů ČR

ASZ – Agentura pro sociální začleňování

CLLD – Komunitně vedený místní rozvoj

CPKP – Centrum pro komunitní práci

CSF – Community support framework – Rámec podpory Společenství

DSO – dobrovolný svazek obcí

EFRR – Evropský fond pro regionální rozvoj

EIS – Energetický informační systém

ENRF – Evropský námořní a rybářský fond

ESF – Evropský sociální fond

ESIF – Evropské strukturální a investiční fondy (také fondy ESI)

EZFRV – Evropský zemědělský fond pro rozvoj venkova

GIS – Geografický informační systém

CHKO – Chráněná krajinná oblast

IAPRÚ – Integrovaný akční plán rozvoje území

IS SEA – Informační systém SEA

ITI – Integrované teritoriální investice

MA21 – Místní Agenda 21

MAS – Místní akční skupina

MMR – Ministerstvo pro místní rozvoj

MPO – Ministerstvo průmyslu a obchodu

MPSV – Ministerstvo práce a sociálních věcí

MŠMT – Ministerstvo školství, mládeže a tělovýchovy

MZe – Ministerstvo zemědělství

MPSV – Ministerstvo práce a sociálních věcí
 MPIN – Metodický pokyn pro využití integrovaných nástrojů v programovém období 2014–2020
 MS2014+ – Monitorovací systém realizace programů ESIF v plánovacím období 2014–2020
 MŽP – Ministerstvo životního prostředí
 NČI – Národní číselník indikátorů
 NOK – Národní orgán pro koordinaci
 NS MAS ČR – Národní síť Místních akčních skupin ČR
 OP – Operační program
 ORP – Obec s rozšířenou působností
 PR – Programový rámec
 NP – Národní park
 SCLLD – Strategie komunitně vedeného místního rozvoje
 SPL – Strategický plán LEADERSRR – Strategie regionálního rozvoje 2014–2020
 SSR – Společný strategický rámec
 SEA – proces posuzování vlivů koncepcí na životní prostředí
 SMART – souhrn metodických pravidel, která pomáhají efektivně definovat rámec či cíl strategického plánování nebo obecně jakéhokoliv projektu.
 SMO ČR – Svaz měst a obcí ČR
 SMS ČR – Sdružení místních samospráv ČR
 ÚPD – Územně plánovací dokumentace
 VCHÚ – Velkoplošné chráněné území
 VÚC – Vyšší územně-správní celky

Zkratky užívané na mezinárodní úrovni

CLLD		Komunitně vedený místní rozvoj
CPR		Společná ustanovení nařízení
CSF	SSR	Společný strategický rámec
DG AGRI		Generální ředitelství pro zemědělství a rozvoj venkova
DG EMPL		Generální ředitelství pro zaměstnanost, sociální věci a sociální začlenění
DG MARE		Generální ředitelství pro námořní záležitosti a rybolov
DG REGIO		Generální ředitelství pro regionální politiku a Urban
EC	EK	Evropská komise
EAFRD	EZFRV	Evropský zemědělský fond pro rozvoj venkova
EFF	ERF	Evropský rybářský fond
EMFF	ENRF	Evropský námořní a rybářský fond
ELARD		Evropská asociace LEADER pro rozvoj venkova (European LEADER Association for Rural Development)
ENRD	ESRV	Evropská síť pro rozvoj venkova
ERDF	EFRR	Evropský fond pro regionální rozvoj
ESF	ESF	Evropský sociální fond
ESI Funds	ESIF	Evropské strukturální a investiční fondy (EAFRD, EMFF, ERDF, ESF a Fond soudržnosti)
ETC	EÚS	Evropská územní spolupráce
FARNET		Evropská síť rybolovných oblastí
FLAG	RMAS	Rybolovná Místní akční skupina
IB	ZS	Zprostředkující subjekt
ITI		Integrované územní investice
LAG	MAS	Místní akční skupina
LDS	MRS	Místní rozvojové strategie

LEADER

Liaisons entre Actions de Développement de l'Economie Rurale
Propojování aktivit hospodářského rozvoje venkova

MA

ŘO Řídící orgán

MS

ČS členské státy

NRN

Národní síť pro rozvoj venkova (National Rural Network)

PA

DoP Dohoda o partnerství

3. Východiska, principy, metoda a hodnocení

3.1. Co je nového?

V programovém období 2014–2020 povede explicitnější podpora ve formě společných právních rámců a harmonizovaných pravidel pro pět fondů Společného strategického rámce k větší konzistenci a podpoří vznik strategií vedených místními komunitami a financovaných z více fondů. Několik bodů ve společných ustanoveních pro fondy Společného strategického rámce se věnuje zjednodušení implementace místního rozvoje vedeného komunitami pro konečné příjemce:

Jednotnou metodologii pro Komunitně vedený místní rozvoj bude možno uplatnit na všechny fondy a regiony, všechny regiony tak budou moci využít podpory EU na budování kapacit, místních partnerství mezi veřejným a soukromým sektorem a strategií, propojování a výměnu zkušeností.

Podpora fondů Společného strategického rámce bude konzistentní a koordinovaná – pro konečné příjemce tak bude snazší vytvářet strategie financované z více fondů lépe odpovídající jejich potřebám a podmínkám, například v oblastech, ve kterých najdeme venkovské i městské aspekty; to bude zajištěno koordinovaným budováním kapacity, výběrem, schválením a financováním strategií pro místní rozvoj a místních akčních skupin.

Pobídky – co se týče politiky soudržnosti, u operačních programů, jejichž celá prioritní osa je prováděna prostřednictvím komunitně vedeného místního rozvoje, bude maximální sazba spolufinancování z fondu EFRR nebo ESF na úrovni prioritní osy navýšena o 10 procentních bodů; v případě fondu EZFRV se může maximální sazba spolufinancování pro místní rozvoj vedený komunitami pohybovat, v závislosti na okolnostech, mezi 80 % a 90 % a pro fond ENRF je maximální sazba spolufinancování 75 %.

3.2. Kolik dokumentů se bude zpracovávat?

1. Charakteristika MAS – standardizace místních akčních skupin ²
2. Strategie komunitně vedeného místního rozvoje území MAS
 - a. Analytická a Strategická část SCLLD
 - b. Implementační část SCLLD formou Programových rámců a jejich vazeb zadávaná do MS2014+
 - c. Případně Akční plán pro vlastní zdroje – pro projekty a aktivity naplňující SCLLD, které budou zajištěné z místních zdrojů

3.3. Kolik žádostí se bude podávat?

1. prostřednictvím Portálu farmáře a CP SZIF bude MAS podávat **žádost o standardizaci místní akční skupiny** pro programové období 2014-2020
 - příjem žádostí bude probíhat od 24. 11. 2014 do 22. 5. 2015
 - po splnění standardů bude vydáno MZe – ŘO PRV **Osvědčení o splnění standardů MAS**

² Metodika pro standardizaci místních akčních skupin v programovém období 2014-2020 je součástí samostatného dokumentu zpracovaného MZe.

2. prostřednictvím monitorovacího systému MS2014+ bude předložena **SCLLD MAS ke schválení**
 - **povinou přílohou je Osvědčení o splnění standardů MAS**
 - každá MAS předkládá ke schválení a realizaci pouze jednu SCLLD
 - v případě SCLLD je umožněno pouze 1x dopracování strategie (pro každé kolo hodnocení) v rámci aktuální výzvy
 - po schválení programových rámců bude vydáno jednotlivými ŘO **Prohlášení o akceptaci SCLLD MAS**
 - schvalovací proces bude ukončen podpisem Memoranda o realizaci SCLLD mezi MMR a MAS
3. prostřednictvím monitorovacího systému MS2014+ bude podána **žádost o financování provozních a animačních nákladů MAS (IROP SC 4.2.)**
 - **povinou přílohou je Osvědčení o splnění standardů MAS** a Memoranda o realizaci SCLLD
4. prostřednictvím monitorovacího systému MS2014+ může MAS podat **žádost o animaci školských zařízení v území MAS pro OP VVV (zprostředkovává IROP, SC bude upřesněn)**
 - **povinou přílohou je Osvědčení o splnění standardů MAS**

3.4. Komunitně vedený místní rozvoj

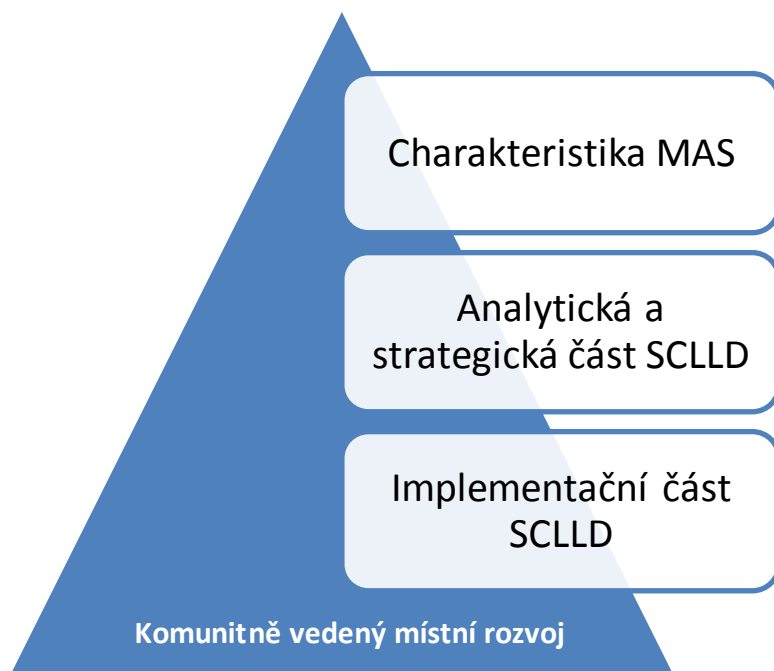
Komunitně vedený místní rozvoj je metoda pro zapojení partnerů na místní úrovni, včetně občanské společnosti a místních ekonomických subjektů při vytváření a provádění místních integrovaných strategií, které pomáhají v daném území a společenství vytvořit přechod k udržitelnější budoucnosti. Může být velmi účinným nástrojem k novým, efektivnějším a udržitelnějším, formám hospodářského i sociálního rozvoje a ochrany životního prostředí. Postupy by měly být v souladu se Strategií Evropa 2020³.

Komunitně vedený místní rozvoj je⁴

- a) zaměřen na konkrétní subregionální území – území MAS;
- b) zapojením místních akčních skupin složených ze subjektů, které zastupují veřejné a soukromé místní socioekonomické zájmy, v nichž na rozhodovací úrovni ani veřejné orgány definované podle vnitrostátních předpisů ani žádná z jednotlivých zájmových skupin nepředstavují více než 49 % hlasovacích práv
- c) uskutečňován na základě integrovaných a víceodvětvových strategií komunitně vedeného místního rozvoje zaměřených na dotčenou oblast;
- d) koncipován s ohledem na místní potřeby a potenciál a zahrnuje inovativní prvky v místních souvislostech, vytváření sítí a případně spolupráci.

³ Také viz informační přehled o Komunitně vedeném místním rozvoji:
http://ec.europa.eu/regional_policy/what/future/proposals_2014_2020_en.cfm

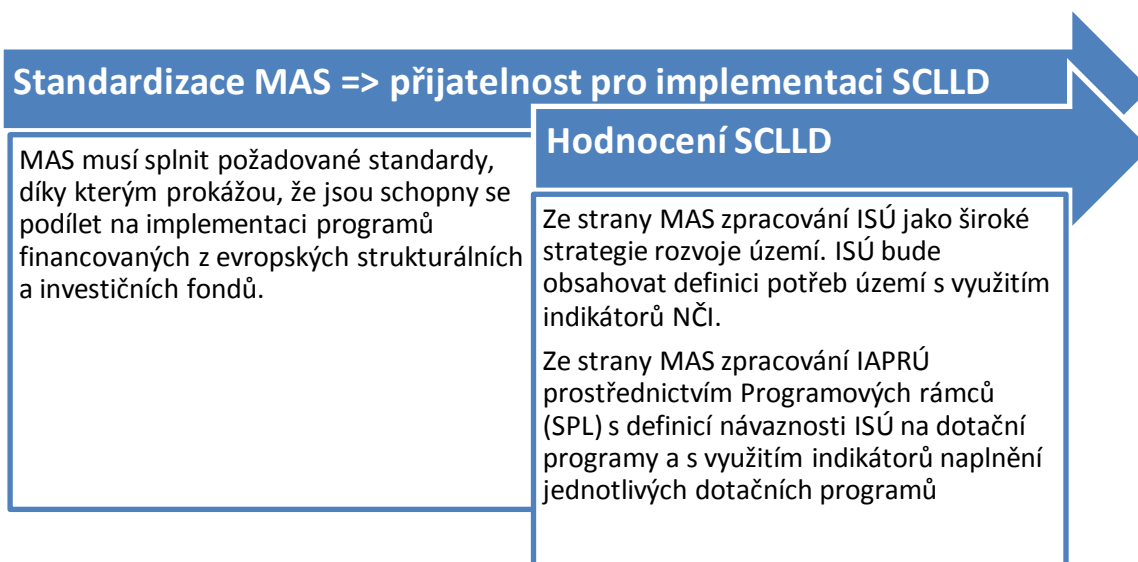
⁴ Čl. 32 odst. 2 Nařízení o společných ustanoveních



Podrobně je návaznost jednotlivých částí Komunitně vedeného místního rozvoje popsána v Příloze 1 tohoto dokumentu.

3.5. Proces hodnocení Komunitně vedeného místního rozvoje

1. fáze – ověření splnění Standardů MAS (standardizace)
2. fáze – hodnocení a schvalování Strategie komunitně vedeného místního rozvoje území MAS (kap. 10 v MPIN)



1. fáze

Prvním krokem přístupu území MAS k podpoře z dotčených evropských strukturálních a investičních fondů a z EZPRV bude doložení Standardů MAS, které jsou rozděleny do pěti tematických okruhů –

územní působnost, místní akční skupina, orgány MAS, kancelář MAS a institucionalizace MAS. Standardy jsou nastavovány na základě zkušeností z programovacího období 2007–2013 a v souladu s podmínkami stanovenými v příslušných nařízeních. Zejména je kladen důraz na to, aby MAS byla otevřeným místním partnerstvím a aby všechny činnosti MAS vykonávané vůči platební agentuře/zprostředkujícím subjektům, Řídícím orgánům, žadatelům i široké veřejnosti v území byly maximálně transparentní a nediskriminační. Potvrzení přijatelnosti MAS pro realizaci Komunitně vedeného místního rozvoje v období 2014–2020 provede MZe ve spolupráci s MMR-NOK. MAS se budou moci přihlásit do některé z výzev vyhlášených MZe k předložení podkladů k uznání přijatelnosti. První fáze musí vždy předcházet 2. fázi výběru.

2. fáze

Tato fáze je podrobně popsána v kapitole 10 Metodického pokynu pro využití integrovaných nástrojů v programovém období 2014–2020

3.6. Aplikace základních principů

Záměrem v novém období je umožnit propojené a integrované čerpání fondů na provádění strategií místního rozvoje.

Žádné dvě MAS nemohou být stejné, a proto ani nelze požadovat, aby ISÚ byla něčím jako vyplněním dotazníku. Při zpracování strategie je však potřeba vycházet z následujících základních principů:

1. Strategie jsou připravovány transparentně a se znalostí místní situace.
2. Zcela základní je uplatnění principu „zdola – nahoru“, do přípravy i realizace strategie je aktivně zapojen široký okruh místních aktérů, zainteresovaných stran, reprezentantů různých zájmových skupin a sektorů, což posiluje opodstatněnost předkládaných návrhů. Pro nové programové období 2014–2020 se předpokládá prohloubení místního partnerství, které jednak napomáhá vytvořit závazek pro naplňování strategie ze strany místních aktérů a jednak může napomoci i při realizaci dalším rozvojovým snahám v území. Cílem je zvýšit kapacitu místního partnerství a vytvořit něco jako laboratoř pro nové náměty a motor pro další rozvoj území. Měly by se hledat místní zdroje pro naplňování strategie rozvoje.
3. Nové období je také zaměřeno na rozšíření partnerství, a to hledání možností partnerství mezi venkovským prostorem a městy, které jsou přirozenými centry venkovského prostoru, kam řada lidí z menších obcí dojíždí za prací nebo za různými službami.
4. Při tvorbě strategie se musí prolínat komunitní i expertní zpracování, neboť je potřeba lidem přímo vysvětlovat možnosti obcí, kapacitu území, lidí, financí ad. Bez diskuse s vysvětlením ze strany odborníků a bez osvěty veřejnosti může docházet k nereálným návrhům. Výsledky setkání s veřejností je potřeba odborně zpracovat.
5. Požadovány jsou integrované a vícesektorové akce, inovační přístup – nalézání nových řešení problémů venkovských regionů, mezinárodní a národní spolupráce, vytváření sítí a výměna zkušeností.
6. Strategické materiály musí být připraveny v podobě a kvalitě, která umožní nejvyššímu rozhodovacímu orgánu MAS, který schvaluje finální verzi znění strategie, informované a odpovědné rozhodnutí.
7. Strategie jsou zaměřené (zacílené) na řešení konkrétních významných problémů, rozvojového potenciálu a inovací se zohledněním integrovaného dlouhodobého rozvoje území působnosti MAS v širokém spektru potřeb společnosti i prostředí.
8. Strategii MAS nelze připravovat izolovaně: je třeba zohlednit relevantní strategie existující v území působnosti MAS – územně-plánovací dokumentace obcí, strategické a další koncepční dokumenty obcí (např. Programy obnovy venkova, koncepce odpadového hospodářství,

komunitní plány sociálních služeb ad.), strategické dokumenty dobrovolných svazků obcí, plány péče chráněných území (zejména velkoplošných), strategické dokumenty rozvoje firem, neziskových organizací apod. Ohled je třeba také brát na strategické dokumenty vyšších územně-správních celků, včetně ohledu na strategický rámec EU v části Programových rámců.

3.7. Zajištění udržitelnosti rozvoje

Priorit Unie v oblasti rozvoje venkova by mělo být dosahováno v rámci udržitelného rozvoje a v souvislosti s podporou cíle ze strany Unie, který spočívá v ochraně a zlepšování životního prostředí.

Koncept udržitelného rozvoje je postaven na potřebě vyrovnanosti tří základních pilířů života v dlouhodobém měřítku, (1) ekonomický rozměr, (2) sociální rozměr a (3) environmentální rozměr. Udržitelný rozvoj v rámci tzv. místní Agendy 21 se vždy týká konkrétního území, např. regionu, města, obce, MAS. Je tedy řešena kvalita a vyrovnanost místního rozvoje, a to v souvislosti s regionálním, národním a globálním rozvojem.

Základní principy udržitelného rozvoje jsou tyto:

1. **propojení základních oblastí života – ekonomické, sociální a životního prostředí** – řešení zohledňující pouze jednu nebo dvě z nich není dlouhodobě efektivní a udržitelné,
2. **dlouhodobá perspektiva** - každé rozhodnutí je třeba zvažovat z hlediska dlouhodobých dopadů, je třeba strategicky plánovat,
3. **kapacita životního prostředí je omezená** – nejenom jako zdroje surovin, látek a funkcí potřebných k životu, ale také jako prostoru pro odpady a znečištění všeho druhu,
4. **předběžná opatrnost** - naše poznání zákonitostí fungujících v životním prostředí je stále ještě na nízkém stupni, a proto je na místě být opatrní,
5. **prevence** – je mnohem efektivnější než následné řešení dopadů; na řešení problémů, které již vzniknou, musí být vynakládáno mnohem větší množství zdrojů (časových, finančních i lidských),
6. **kvalita života** - má rozměr nejen materiální, ale také společenský, etický, estetický, duchovní, kulturní a další,
7. **sociální spravedlnost** – příležitosti a zodpovědnost by měly být děleny mezi země, regiony i mezi rozdílné sociální skupiny; chudoba je ohrožující faktor udržitelného rozvoje; udržitelný rozvoj je chápán jako „trvalé zlepšování sociálních podmínek v rámci ekologické únosnosti Země“,
8. **vztah lokální a globální** – činnosti na místní úrovni ovlivňují problémy na globální úrovni - vytvářejí je nebo je mohou pomoci řešit a naopak,
9. **odpovědnost k budoucím generacím** – zajišťujeme budoucím generacím možnost života ve zdravém prostředí? Nebudou muset spíše řešit problémy, které dnes my vytváříme a nad kterými přivíráme oči?
10. **demokratické procesy** – zapojením veřejnosti již do plánování vytváříme nejen objektivnější plány, ale také obecnou podporu pro jejich realizaci.

Potenciální charakteristiky udržitelné komunity:

- Zdroje jsou využívány efektivně.
- Odpad je minimalizován uzavřenými cykly.
- Znečišťování je omezené na stupeň, se kterým se přírodní systémy dokáží vyrovnávat.
- Je oceňována a chráněna rozmanitost přírody.
- Tam, kde je to možné, jsou místní potřeby uspokojovány z místních zdrojů.
- Všem je dostupné kvalitní jídlo, voda a přístřeší.
- Každý má příležitost získat uspokojivou práci v různorodé ekonomice.
- Zdraví člověka je chráněno vytvářením bezpečného, zdravého a příjemného životního prostředí a zajištěním zdravotních služeb, které zdůrazňují prevenci před nemocí, stejně jako řádnou péči o nemocné. Je podporován zdravý způsob života.

- Přístup k účelovým zařízením, službám, zboží a lidem není dosahován na úkor životního prostředí ani omezován pouze na ty, kdo mají auto.
- Lidé žijí beze strachu z násilí, ze zločinu nebo z persekuce kvůli jejich vyznání, rase, pohlaví nebo sexuální orientaci.
- Každý má přístup ke vzdělání, profesionální přípravě, poznání a informacím, které jsou potřeba, aby zaujal svou úlohu ve společnosti.
- Všem členům společenství je umožněno podílet se na rozhodování.
- Jsou dostupné kulturní, rekreační a zábavní příležitosti.
- Při tvorbě životního prostředí je propojen účel a krása s užitečností. Osidlování je „humánní“ v poměru velikosti a tvaru.
- Rozmanitost a místní zvláštnosti jsou ceněny a chráněny.
- V každé lokální akci je zahrnuta globální perspektiva.

4. Strategie komunitně vedeného místního rozvoje (SCLLD)

SCLLD je celkovou střednědobou strategií, která vychází ze záměrů dlouhodobého udržitelného rozvoje území a je součástí Komunitně vedeného místního rozvoje. Jde o ucelený rozvojový dokument, vztahující se na území působnosti MAS. SCLLD území MAS především vyhodnocuje problémy a potenciál regionu/vymezeného území a navrhuje jeho další rozvoj pomocí konkrétních opatření. Strategie má analytickou, strategickou a implementační část.

Obecně by v rámci tvorby strategie měly být zodpovězeny následující základní otázky:

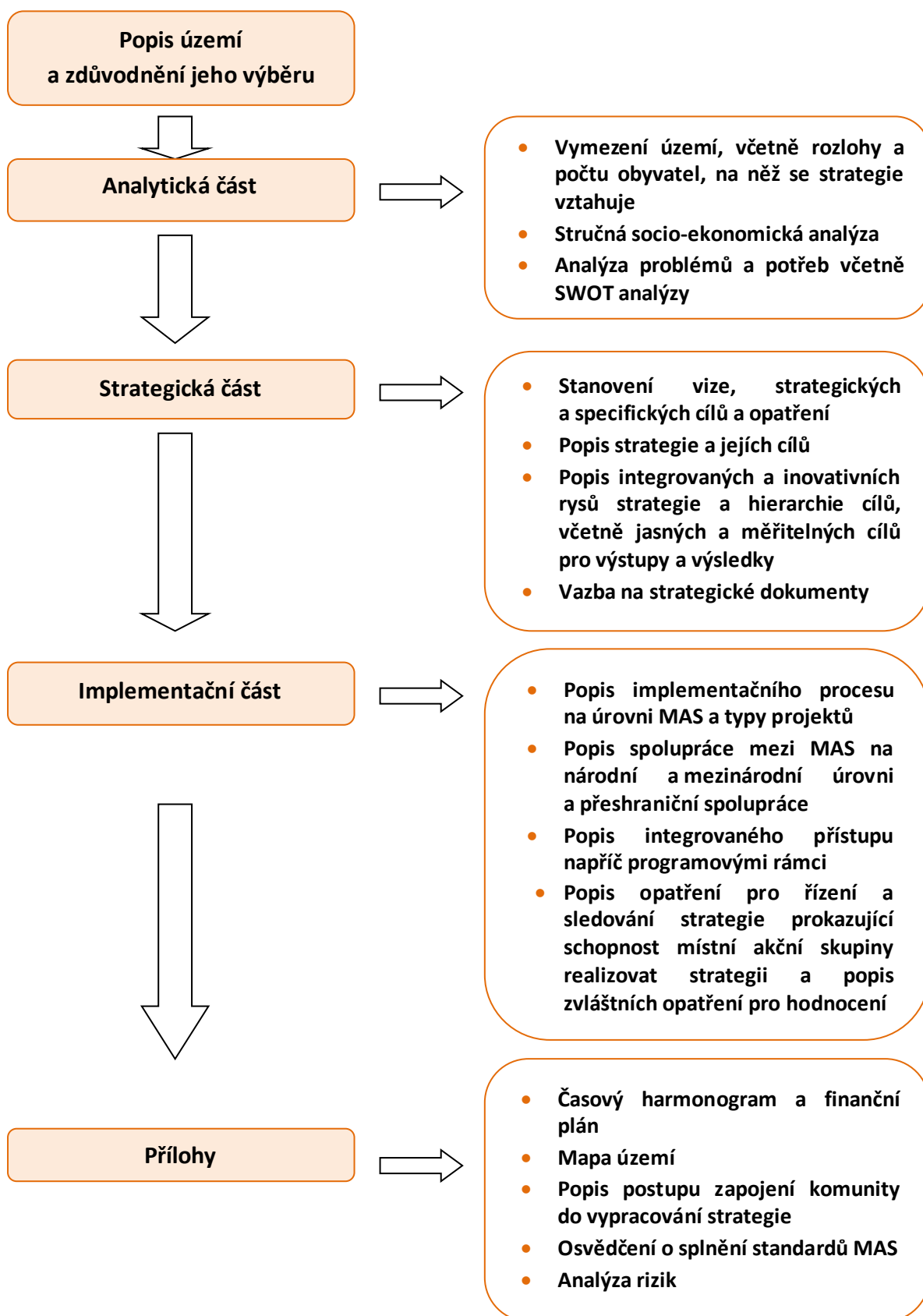
- a) proč je daná strategie vytvářena,
- b) jaká je dlouhodobá vize rozvoje území MAS, jak bude postupně naplňována
- c) jaké jsou hlavní rozvojové oblasti území MAS
- d) jaké principy rozvoje budou v území uplatňovány
- e) jaké jsou dlouhodobé (strategické), střednědobé a jaké krátkodobé cíle rozvoje v území (cíle jsou stanoveny na základě priorit rozvoje území v daném časovém horizontu – dlouhodobé, střednědobé, krátkodobé; při stanovení cílů je uplatněno pravidlo SMART; jaké cílové skupiny se naplnění cíle dotkne)
- f) jak bude naplňování cílů měřeno – cíle musejí mít přiřazeny indikátory úspěšnosti
- g) kdo je zodpovědný za celkové naplňování strategie a za naplňování jejích dílčích částí,
- h) jak dlouho daná strategie platí (v tomto případě od 1. 1. 2014 do 31. 12. 2022)
- i) zda a co může realizaci strategie ohrozit, jak se bude takové situaci čelit
- j) jak a kdo bude vyhodnocovat, zda se při implementaci strategie dosahuje stanovených cílů s definicí odpovědností, harmonogramem evaluace a komunikační strategií
- k) za jakých podmínek může být strategie aktualizována

4.1. Doporučení pro postup zpracování

Stanovení vize, rozvojových oblastí, cílů a priorit a nastavení strategie tak, aby bylo plánovaných cílů dosaženo, je velmi problematický a přitom zásadní krok zpracování strategie, který vyžaduje kromě zkušeností také schopnost logického myšlení. Při přípravě strategie je třeba zamezit stavu, kdy manažeři MAS strategiím, které pro MAS v mnoha případech na zakázku připravovaly „osvědčené a známé“ firmy nerozuměli a nevěděli, jak uchopit jejich realizaci. Současně nelze požadovat, aby si MAS celou strategii zpracovávaly samy, protože zpracování vyžaduje odborné dovednosti. Cesta je tedy ve spolupráci – externí odborník může zajistit metodický dohled nad procesem zpracování, pomoc při sestavování strategie tak, aby byly zajištěny provázanosti, struktura a další náležitosti potřebné k vytvoření požadovaného a dobrého strategického dokumentu a místní aktéři vč. manažerů a pracovníků MAS se podílejí na vytváření obsahu strategie, čímž je zaručeno nejen reálné stanovení cílů, ale také jejich porozumění a porozumění postupu realizace strategie.

Není totiž problém suše popsat území, ale problém tkví v nastavení kroků, jak problémy území, pokud jsou vůbec odhaleny, řešit. Stěžejním bodem Strategické části je nastavení indikátorů a s tím související následné stanovení bodovacích kritérií pro výběr projektů v rámci Programového rámce, se kterým souvisí schopnost hodnotitelů v průběhu realizace strategie vybírat nejlepší projekty.

4.2. Závazné části SCLLD



Příprava a zpracování strategie se primárně řídí Článkem 33 Nařízení o společných ustanoveních

4.3. Obsah strategie⁵

1. Strategie komunitně vedeného místního rozvoje obsahuje alespoň tyto prvky:
 - a) vymezení rozlohy a počtu obyvatel, na něž se strategie vztahuje;
 - b) analýzu rozvojových potřeb a potenciálu území, včetně analýzy silných a slabých stránek, příležitostí a hrozeb;
 - c) popis strategie a jejích cílů, popis integrovaných a inovativních rysů strategie a hierarchie cílů, včetně jasných a měřitelných cílů pro výstupy a výsledky. V případě výsledků lze cíle uvádět v kvantitativním nebo kvalitativním vyjádření. Strategie je v souladu s příslušnými programy všech fondů ESI, které jsou zapojeny;
 - d) popis postupu zapojení komunity do vypracování strategie;
 - e) akční plán, který ukazuje, jak se cíle promítají do jednotlivých opatření;
 - f) popis opatření pro řízení a sledování strategie prokazující schopnost místní akční skupiny realizovat strategii a popis zvláštních opatření pro hodnocení;
 - g) finanční plán strategie, včetně plánovaných přidělů z každého z příslušných fondů ESI.
2. Členské státy vymezí kritéria pro výběr strategií komunitně vedeného místního rozvoje.
3. Strategie komunitně vedeného místního rozvoje vybírá komise, kterou pro tento účel zřídí odpovědný řídicí orgán nebo orgány, a schvaluje je odpovědný řídicí orgán nebo orgány.
4. První kolo výběru strategií komunitně vedeného místního rozvoje se dokončí do dvou let ode dne schválení dohody o partnerství. Členské státy mohou i po uplynutí této lhůty vybírat další strategie komunitně vedeného místního rozvoje, avšak nejpozději do 31. prosince 2017.
5. V rozhodnutí o schválení strategie komunitně vedeného místního rozvoje jsou stanoveny přiděly z jednotlivých příslušných fondů ESI. Je v něm také stanovena odpovědnost za řídicí a kontrolní úkoly v rámci programu nebo programů, které se týkají strategie komunitně vedeného místního rozvoje.
6. Počet obyvatel oblasti uvedené v odst. 1 písm. a) nesmí být nižší než 10 000 a vyšší než 100 000. V řádně odůvodněných případech a na návrh členského státu však Komise může ve svém rozhodnutí podle čl. 15 odst. 2 a 3 přijmout nebo změnit tato omezení počtu obyvatel za účelem schválení nebo změny dohody o partnerství pro tento členský stát, s cílem zohlednit řídice nebo hustě osídlené oblasti nebo s cílem zajistit územní soudržnost oblastí, na něž se vztahují strategie komunitně vedeného místního rozvoje.

4.3.1. Způsob zpracování

Víceodvětvová strategie komunitně vedeného místního rozvoje území MAS je zpracovaná na základě komunikace s obyvateli, neziskovými organizacemi a spolky, podnikateli a obcemi v regionu. Je doložená realizací plánování v rámci MAS, obsahující kompletní problematiku území s definováním všech rozvojových směrů. Strategie je vytvářena na základě poptávky komunity se zohledněním principů udržitelného rozvoje. Musí jasně definovat a především podložit jednotlivé požadavky a potřeby regionu s vyčíslením jejich měřitelných indikátorů bez přímé vazby na dotačně podporované oblasti.

Strategie jsou vytvářeny na základě reálných potřeb (CO potřebujeme?) zjištěných na základě doložitelného průzkumu regionu, přístup k tvorbě strategií je založený na důkazech (PROČ to potřebujeme?). Je hodnocen vztah mezi potřebou, předpokládaným naplněním, reálným přínosem a dopady strategií.

⁵ Na základě čl. 33 Nařízení o společných ustanoveních

Důležitá otázka pro zpracování ISÚ je PROČ potřebujeme danou oblast řešit => následuje stanovení klíčových problémů a jejich pořadí. Důležité je stanovení kvantifikovaných monitorovacích indikátorů = VSTUP > VÝSTUP > VÝSLEDEK

Strategie ve svém akčním plánu zahrnují konkrétní a adresná opatření včetně návrhů typů projektů v nich obsažených, definují implementační strukturu a procesy, stanovují indikátory pro měření úspěšnosti realizace projektů. V ISÚ je třeba definovat cílové skupiny⁶ a ne příjemce dotací, tzn., pro koho budou jednotlivé cíle strategie výhodné, komu pomůže jejich naplnění. Je třeba vzít v úvahu i vzájemné vztahy a vazby v území, případná rizika realizace (pokud by to pro některé cílové skupiny připadalo v úvahu).

Efektivita opatření realizovaných v rámci strategie je průběžně evaluována (je třeba stanovit reálné monitorovací indikátory a průběžné a cílové stavy, které lze prokazatelně sledovat), pro úpravu cílů nebo indikátorů v průběhu realizace strategie jsou navrženy konkrétní podmínky aktualizace⁷.

Vznikající strategie mají definovaný předpokládaný způsob financování jejich realizace.⁸

4.3.2. Struktura

OBSAH

- Úvod s popisem základních informací
 - Základní informace o MAS
 - *Identifikace právnické osoby a její orgány*
 - *Popis místního partnerství a jeho orgány*
 - Historie MAS, zkušenosti s rozvojem území
 - Definování odpovědností za realizaci⁹
- Popis zapojení veřejnosti a členů místního partnerství apod. (popsat odděleně expertní a participativní část) do přípravy SCLLD. Doklady o průběhu budou součástí povinné přílohy.
- Přehled členů týmu pro přípravu a zpracování strategie.
- Popis způsobu vyhodnocování SCLLD – sledování projektů, aktivit, které budou ovlivňovat naplňování indikátorů potřeb regionu; jak často bude monitorování probíhat, kdo to bude dělat, jak se budou prezentovat výsledky apod.
- Analytická část – přiložena k žádosti o schválení strategie ve formátu PDF
- Definování MISE = proč je strategie zpracována + přehled principů, které aktéři přijmou a podle kterých se budou při rozvoji území řídit (příklad: zachování kulturního a přírodního bohatství, udržitelný rozvoj, partnerství, spolupráce, transparentnost apod.).
- Strategická část – přiložena k žádosti o schválení strategie ve formátu PDF.
- Implementační část – bude vkládána do MS2014+
- Povinné přílohy – především doložení komunitního projednání v rámci přípravy SCLLD, Osvědčení o standardizaci MAS, datový soubor statistických dat dle přílohy 3 tohoto dokumentu.
- Nepovinné přílohy - při hodnocení SCLLD budou akceptovány všechny nepovinné přílohy doplňující specifika území, pro které je SCLLD zpracována.

⁶ Strategie definuje, komu daný cíl strategie přinese prospěch a ne kdo bude akcí (projekt) k naplnění cílů realizovat

⁷ Možnost úpravy indikátorů za předem daných podmínek

⁸ Definuje MAS na základě místní znalosti rozložení finančních zdrojů a potřeb definovaných ve strategii – tedy cíle strategie musí mít definovaný zdroj, ze kterého lze daný cíl (pravděpodobně) realizovat – strategie musí posoudit zejména vlastní potenciál území a zaměřit se na to, co je třeba rozvíjet

⁹ Definice konkrétních osob, které jsou odpovědné za realizaci ISÚ

4.4. Analytická část

Základním vstupem pro analýzu je statistický popis území na základě souhrnu dat v definici tabulek, na jejichž základě bude možno porovnat jednotlivá území MAS na úrovni ČR (MMR) a také definovat výchozí stav území pro následné hodnocení jeho vývoje. Analýza musí být zpracována jako problémová, rozvojová a inovační (primárním cílem není detailní popis území, ale především shrnutí podkladů pro strategickou a implementační část dokumentu). Analýza musí obsahovat popis území v jednotlivých aspektech vč. trendů rozvoje, vytýčení problémů, jejich příčin a potenciálů a potřeb (již syntéza z dat i názorů aktérů, veřejnosti), celkovou SWOT analýzu a SWOT analýzu aktéry z území vybraných oblastí rozvoje. Zde budou aktéry z území stanoveny priority území. Součástí každé z dílčích částí budou závěry (např. je třeba rozvíjet, je třeba zajistit pokračování, je nutno omezit apod.) jednotlivých analýz.

Samostatně je možno analyzovat území velkoplošných chráněných území (CHKO, Národní parky – dále jen VCHÚ), pokud tyto leží i částečně na území MAS. V případě, že VCHÚ leží na území více MAS, doporučujeme společný postup těchto MAS ve spolupráci se správou předmětné VCHÚ.

4.4.1. Obsah analytické části

- Vyhodnocení kvalitativních a kvantitativních charakteristik území ve formě tabulek, grafů nebo map s hodnocením. Tabulková část sdružující data popisu území – budou zpracována ve formě souhrnného datového souboru, která bude přílohou analýzy ve formě excelové tabulky (xls,xlsx). Vzor tabulky je Přílohou 3 této metodiky. Vybraná statistická data získaná ze zdrojů budou kvalitativně doplněna ze strany MAS o jejich aktuálnost.
- Vyhodnocení stavu území – shodné charakteristiky, specifika území na základě pro region relevantních statistických dat a názorů klíčových aktérů (např. grafy trendů a vývoje vycházející z tabulkové části)
- Vyhodnocení současného stavu z pohledu aktérů z území – definování negativ, pozitiv a rozvojového potenciálu území na základě komunitního projednávání v oblastech, které aktéři považují za důležité pro rozvoj území, např.
 - Obyvatelstvo – vývoj osídlení, věková struktura, vzdělanostní struktura
 - Technická infrastruktura
 - Doprava
 - Vybavenost obcí a služby
 - Bydlení
 - Životní prostředí
 - Odpadové hospodářství
 - Nakládání s odpady
 - Ochrana ovzduší
 - Ochrana vod
 - Čistota pitné vody
 - Čistota pozemních vod
 - Čištění vody
 - Ochrana půdy
 - Protierozní opatření
 - Zadržování vody v krajině
 - Zeleň v krajině a sídlech
 - Energetika
 - Život v obcích – spolky, kulturní a sportovní vybavenost a aktivity, sociální, zdravotní služby apod.
 - Podnikání, výroba, zaměstnanost

- Vzdělávání, školství
- Řízení obcí, informovanost, spolupráce
- Bezpečnost
- Turistický ruch
- Ad.
- Vyhodnocení rozvojového potenciálu území
 - Územní plánování¹⁰
 - Rozvojová území – definice území, na kterém může docházet k rozvoji (zanedbané plochy, památkové zóny, rekreační zóny apod.)
 - V kterých oblastech má území dostatek lidí (potenciál) zapojitelných do rozvoje území > jsou v území podnikatelé, kteří mají potenciál rozvoje nebo zkvalitnění služeb; jsou zde spolky s potenciálem rozvoje své činnosti apod.
 - V kterých oblastech má území rozvojový potenciál (kde se může rozvíjet) – např. služby, doprava, občanská vybavenost apod.
 - Je možno v území využít vlastní prostředky (finance, věcné plnění apod.) k zajištění vícezdrojového financování rozvoje území?¹¹

Analýza rozvojových¹² potřeb území

- SWOT analýza celková
- SWOT analýzy v území vybraných oblastí rozvoje

Zmapování strategií, jejichž realizace se odehrává na území¹³

4.5. Strategická část

Návaznost na strategické dokumenty patří ke strategické části. Důležité je, aby strategie území působnosti MAS měla oporu ve strategických dokumentech, zejména aby byla v souladu se strategiemi vyššího řádu (kraj). Soulad se strategiemi obcí v území působnosti MAS by měl být dán způsobem projednávání SCLLD – komunitně, ve spolupráci se zástupci obcí a organizací. Právě tak inspirace odjinud (aplikace příkladů dobré praxe, nová řešení) by měla být oporou pro návrh strategické části i pro jednotlivé programové rámce, které jsou její součástí

4.5.1. Obsah strategické části

- Definování MISE = proč je strategie zpracována + přehled principů, které aktéři přijmou a podle kterých se budou při rozvoji území řídit (příklad: zachování kulturního a přírodního bohatství, udržitelný rozvoj, partnerství, spolupráce, transparentnost apod.)
- Definování dlouhodobé vize rozvoje území

Definování z vize vyplývajících klíčových oblastí rozvoje území

V jednotlivých oblastech stanovení strategických (dlouhodobých) cílů s přiřazením strategických indikátorů

- Definování podoblastí v jednotlivých oblastech, stanovení specifických (realizačních) cílů s přiřazením realizačních indikátorů
- Stanovení priorit

¹⁰ Přehled zpracovaných územně-plánovacích dokumentací dle obcí

¹¹ Odpověď na otázku Má území kapacity sdružit vlastní prostředky?

¹² Nejde jen o rozvoj, ale také zachování, omezení nebo odstranění současného stavu

¹³ Přehled relevantních strategií, které mají na daném území dopad, aby mohli být jejich cíle zahrnuty do vznikající integrované strategie a nedocházelo k rozporům mezi existujícími strategiemi

- Návaznost na jiné strategické dokumenty (ÚPD obcí, strategické dokumenty obcí, strategické dokumenty DSO, ÚPD VÚC apod.) – strategické dokumenty menších území (obce, svazky obcí) by měla SCLLD akceptovat a strategické dokumenty větších celků (kraj, ČR) respektovat (v případě jejich zastaralosti může tato strategie dát podněty na jejich úpravy či aktualizaci), plány péče chráněných území
- pokud je zdroj inspirace – šetření, jak se podobné problémy řeší jinde, zda by to bylo možné řešit takto i u nás, srovnávání se s jinými (lepšími či nejlepšími) regiony
- integrační prvky¹⁴
- inovativní¹⁵ prvky¹⁶, metody nebo způsoby řešení současných problémů přinášející zlepšení stavu, nebo zkvalitnění situace
 - radikální inovace – podstatná změna od současného stavu¹⁷
 - přírůstková inovace – navazuje ve své podstatě na současný stav¹⁸
 - zajištění udržitelnosti inovace
 - Vybudování vztahů s širším okolím
 - Zajištění převoditelnosti, možnost aplikace v jiném kontextu nebo využití pro další pokračování
 - Nutnost neustálé spolupráce s ostatními subjekty. Inovace je interaktivní proces, který zahrnuje i zpětnou vazbu od expertů a od cílových skupin.
- udržení stávající situace tam, kde to funguje

Měřitelné indikátory přiřazené ke stanoveným cílům

Vytvoření finančního plánu a časového harmonogramu - Popis možného způsobu financování a kofinancování jednotlivých opatření

- Předpokládaný způsob financování projektů
To znamená, že v případě získání dostatečných finančních prostředků disponuje území a žadatelé kapacitami na zajištění realizace projektů a předpoklad (nebo rizika), jak jsou schopni v případě potřeby zajistit jejich financování v požadované výši.

Nastavení implementace strategie a jejího monitoringu

Doporučení - Nezapomeňte na území velkoplošných chráněných území (CHKO, Národní parky – dále jen VCHÚ). V případě, že VCHÚ leží na území více MAS, je vhodné, aby se tyto MAS dohodly na spolupráci.

4.6. Implementační část

*Implementační část SCLLD propojuje priority a požadavky komunity z předmětného území s dotačními programy, které využívají integrovaný nástroj CLLD a je tvořena jednotlivými **Programovými rámci** (které jsou obdobou dnešního Strategického plánu Leader v rámci Programu rozvoje venkova 2007-2013). Rozpracovává strategii rozvoje na kratší období, obsahuje typologii projektů obsažených*

¹⁴ Definice oblastí, které mají v území zajistit sjednocující, spojující, slučující charakter aktivit

¹⁵ Jaký je rozdíl mezi kreativitou, dobrým nápadem a inovací? Inovace je více než pouhá myšlenka nebo nápad. Je to implementace, uvedení nápadu v život. Nedá se zaměřovat s kreativitou. Kreativita je v podstatě dovednost, zatímco inovace představuje proces, který začíná nápadem nebo představou a poté následují různé stupně vývoje, které vyústí do samotné implementace. Jak idea, tak kreativita jsou jistě nedílnou součástí inovace, nicméně ani jedna z nich sama o sobě nepostačuje k úspěšnému rozvinutí tvůrčí myšlenky k naplnění inovace. Inovace je úspěšné využívání nových myšlenek. Co vyžaduje úspěšná inovace > Nadefinování cílů, Naplánování aktivit tak, aby vedly ke splnění stanovených cílů, Spolupráce, Monitorování výsledků, Komunikace, Štěstí a správné načasování

¹⁶ Jiné způsoby nebo metody řešení současných problémů než bylo v regionu doposud obvyklé, tradiční, používané.

¹⁷ zahrnuje zavedení radikálně nových výrobků nebo služeb, na jejichž základě vznikají nové podniky nebo celá odvětví nebo které způsobují výrazné změny celých odvětví a vedou ke tvorbě nových hodnot

¹⁸ zahrnuje modifikace, zdokonalení, zjednodušení, konsolidaci, posílení stávajících produktů, procesů, marketingových a organizačních metod. Do této kategorie spadá většina inovací.

v jednotlivých **fichích**, odsouhlasené klíčové projekty v nich obsažených a určuje zdroje na jejich realizaci (finanční, lidské, technické a další). Při plánování čerpání dotací je přitom potřeba brát v úvahu také vlastní možnosti financování v území. Implementační část je možno aktualizovat dle pravidel uvedených v MPIN na základě vyhodnocení průběhu a výsledků akcí a změn vnitřních či vnějších faktorů.

Implementační část bude stěžejní částí žádosti o realizaci SCLLD – bude řešena elektronickou formou v MS2014+.

4.6.1. Obsah implementační části

- popis implementačního procesu na úrovni MAS
- popis spolupráce mezi MAS na národní a mezinárodní úrovni a přeshraniční spolupráce
- popis integrovaného přístupu napříč programovými rámci
- výběr konkrétních opatření - definice konkrétní opatření pro naplnění stanovených cílů
- fiche definující jednotlivé oblasti podpory a integraci prioritních os a specifických cílů v rámci jednoho programu v Programových rámcích s uvedením typů projektů
- převedení cílů strategie do konkrétních typů projektů (návaznost na specifické cíle nebo aktivity operačních programů a návrh jejich kombinace) v rámci jednotlivých Programových rámců či fichí a nastavení indikátorů pro jednotlivé fiche
- definice projektů realizovaných samotnou MAS v rámci Programového rámce – klíčové projekty¹⁹
- měřitelné indikátory vycházející z indikátorů VÝSTUPŮ SCLLD, které jsou zároveň požadovány programem, pro který je daný Programový rámec zpracován
 - VÝSLEDKY – kvantifikované a měřitelné indikátory potřeb regionu vyjádřené počtem, km, m², kusy apod. dle indikátorů definovaných v operačních programech pro jednotlivé cíle realizované prostřednictvím integrovaného nástroje CLLD. Návnaznost indikátorů je zvýrazněna v Příloze 4 tohoto Manuálu.
- Popis opatření pro řízení a sledování strategie prokazující schopnost místní akční skupiny realizovat strategii a popis zvláštních opatření pro hodnocení

Dokument bude popisovat obsah navržený v úvodu této kapitoly. Bude popsána přesná úloha MAS v implementačním procesu a vlastní postup implementace – tj. jaké má MAS kompetence, jak na základě schválené strategie a programových rámců probíhá vlastní realizace projektů v daném území, jak se vyhodnocuje postup implementace, jak jsou nastaveny kompetence jednotlivých aktérů, jak se vyhledávají výzvy, jak se komunikuje s potenciálními žadateli, jak je řešena publicita, apod.

Pro každý relevantní dotační program podporovaný z fondů EU může (na základě rozhodnutí aktérů v území) být zpracován samostatný Programový rámec a musí být v souladu s dotačními programy 2014–2020.

Pro období 2014–2020 je možno zpracovat:

- Programový rámec Program rozvoje venkova 2014–2020 (EZFRV) – MZe
- Programový rámec Integrovaný regionální operační program (EFRR) – MMR
- Programový rámec Životní prostředí (EFRR, FS) – MŽP
- Programový rámec Zaměstnanost (ESF) – MPSV

Vzorce pro výpočet indikativní částky předběžných alokací pro přípravu jednotlivých Programových rámců je součástí MPIN verze 2.

¹⁹ Čl. 34 odst. 4 Nařízení o obecných ustanoveních: Místní akční skupina může být příjemcem a realizovat projekty v souladu s komunitně vedenou strategií místního rozvoje, aniž je dotčen odst. 3 písm. b) stejného dokumentu

Programový rámec obsahuje definice Fichí (opatření) realizujících část SCLLD navazujících na témata daného programu. Předpokládá se integrace mezi pro CLLD vybranými specifickými cíli s definicí cílů na základě požadavků území MAS.

Implementační část SCLLD musí obsahovat popis využití integrace na úrovni projektů v synergii jednotlivých Programových rámců. Bude zde také obsažen popis možné spolupráce jak na národní úrovni, tak na úrovni mezinárodní spolupráce.

Naplňování Implementační části SCLLD bude monitorováno v MS2014+, vyhodnocování bude probíhat na úrovni MAS minimálně jednou ročně a výsledky budou zohledněny v dalším postupu.

Součástí implementační části bude finanční plán v členění dle níže uvedených tabulek.

Financování podle jednotlivých specifických cílů a opatření CLLD v jednotlivých letech. Tabulku je nutno zpracovat pro každý rok zvlášť a dále souhrnně za celé období předpokládané realizace.

Programový rámec CLLD	Fiche CLLD	IDENTIFIKACE programu				PLÁN FINANCOVÁNÍ (způsobilé výdaje v Kč)				Nezpůsobilé výdaje	Indikátory	
		Program	Prioritní osa/ Priorita unie	Investiční priorita/ Prioritní oblast/ Specifický cíl ENRF	Specifický cíl programu	Celkové způsobilé výdaje	z toho příspěvek Unie	Z toho národní spolufinancování				Celkové nezpůsobilé výdaje
								Veřejné zdroje	Soukromé zdroje			
PR 1	O 1.1											
	O 1.2											
	O 1.3											
PR 2	O 2.1											
	O 2.2											
Celkem												

Financování podle ESI fondů (způsobilé výdaje v Kč). Tabulku nutno zpracovat pro každý rok zvlášť a dále souhrnně za celé období předpokládané realizace.

Fond	Program	Příspěvek Unie	Národní spolufinancování	Celkové způsobilé výdaje
EFRR	IROP			
	OP ŽP			
	Celkem EFRR			
ESF	OP Z			
	Celkem ESF			
EZFRV	PRV			
	Celkem EZFRV			
Celkem	Celkem			

Rekapitulace financování (způsobilé výdaje v Kč)

	Kč	%
CELKOVÝ ROZPOČET CLLD		100 %
Příspěvek Unie		
Národní spolufinancování		

5. Schvalování SCLLD v území

5.1. Komunitní projednávání

Základním principem metody Leader je přístup „zdola nahoru“, tzn. s co největším zapojením (participací) místních aktérů ve všech fázích zpracování a implementace SCLLD. Účast veřejnosti na popisu situace (v analytické části)²⁰, potřeb místních komunit a cílů různých sektorových, profesních či zájmových skupin (ve strategické části) nejen přináší zpracovateli důležité informace, ale má významnou roli procesní: rozšiřuje „vlastnictví“²¹ strategie na místní komunitu, předchází konfliktům a problémům při realizaci strategie, pomáhá vytvářet synergie, zvyšuje sebevědomí místních obyvatel a rozvíjí místní sociální kapitál.

Participativní vznik strategické části a akčního plánu je samozřejmě náročnější na organizaci a čas než čistě expertní zpracování. Nezbytné zapojení dalších odborníků (facilitátorů, moderátorů atd.) a využití speciálních metod je dobře popsáno v odborné literatuře²².

Možné postupy komunitního projednávání SCLLD:

Dotazníkové šetření /s definicí statistické chyby/, tematické skupiny dotčených aktérů při sběru dat, a hodnocení dosavadní situace, sběru námětů apod.

Kulaté stoly, pracovní skupiny, metoda tvorby vize komunity apod.

Stanovení priorit, akční plánování, veřejné setkání s připomínkováním, možnost korespondenčního připomínkování apod.

Pokud je participativní plánování založeno na dlouhodobé činnosti oborových nebo sektorových pracovních skupin, je nezbytné dbát o vzájemnou informovanost a komunikaci mezi těmito skupinami tak, aby se návrhy na rozvoj doplňovaly.

Důležitý je komunikační nástroj, který mohou účastníci projednávání sdílet a je pro ně srozumitelný a snadno dostupný (např. speciální sekce na internetové stránce s moderovanou diskusí, vývěska na veřejně dostupném místě, výstava s grafickými a textovými výstupy dosavadního plánování a možností připomínkovat je apod. Zveřejněný přehled a harmonogram těchto možností, stejně jako jistá pravidelnost v pořádání komunitních akcí, přispívají k větší úspěšnosti. Plán komunikace s veřejností (komunikační strategie) by proto měl vzniknout hned v úvodní fázi přípravy zpracování ISÚ a možnosti zapojení prezentovány hned na začátku procesu zpracování.

5.2. Schválení SCLLD

1. Pracovní verze strategie (bez akčních plánů) zveřejněna k připomínkám na stránkách „Pracovní skupiny pro udržitelný rozvoj“²³
2. Vypořádání připomínek, zveřejnění vypořádání připomínek na stránkách „Pracovní skupiny pro udržitelný rozvoj“²⁴
3. Dopracování finální verze strategie

²⁰ Vnímání regionu a jeho problémů, které je třeba řešit, místními obyvateli. Posloupnost aktivit není prioritou.

²¹ Vlastnictví není vázáno na to, kdo ji hradí, ale kdo ji vytváří – tedy komunita – místní partnerství, které by mělo záležet na tom, aby byla strategie všeobecně přijímaná a především naplňovaná

²² Např. publikace Nadace VIA, Nadace Partnerství, PDCS, CPKP – popisují konkrétní metody efektivních participativních procesů. K facilitaci je zajímavá např. Bednařík, A.: Facilitace. Aisis, 2008

²³ Povinnost pro realizátory projektů v OPTP

²⁴ Povinnost pro realizátory projektů v OPTP

4. Finální verze strategie schválena nejvyšším orgánem MAS.
5. Zveřejnění strategie online v Databázi strategií.²⁵

5.3. Posouzení SEA

Posouzení SEA se ke Komunitně vedené strategii místního rozvoje území působnosti MAS nemusí dle závazného stanoviska Odboru posuzování vlivů na životní prostředí a integrované prevence Ministerstva životního prostředí ČR zpracovávat. Toto stanovisko je přímo závislé na textu usnesení zastupitelstva při finálním schvalování strategie zastupitelstvem uvedeném v bodě 5.4. tohoto dokumentu.

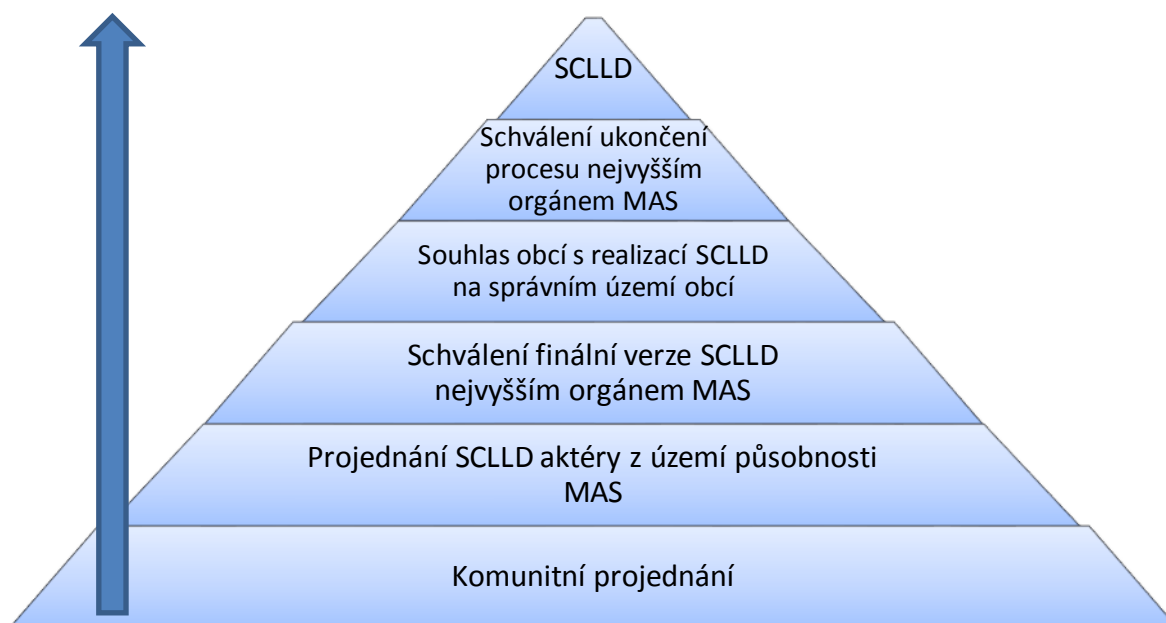
V případě, že by zastupitelstva schválila jiný text – např. schválila strategii jako takovou, je následně nutno SEA zpracovávat. Text usnesení je tedy ZÁVAZNÝ.

5.4. Projednání finální verze strategie všemi zastupitelstvy z území působnosti MAS

Všechny obce MAS schválí zařazení území obce do území působnosti MAS na období 2014-2020 v rámci procesu standardizace MAS. Dále pak mohou schválit realizaci SCLLD na svém území, a to zejména Analytickou a Strategickou část SCLLD.

Závazný text usnesení v případě doporučeného schvalování realizace SCLLD na území obce:

Zastupitelstvo Obce (Městyse, Města) souhlasí s realizací Strategie komunitně vedeného místního rozvoje území Místní akční skupiny XXX na období 2014–2020 na svém správním území.



²⁵ Povinnost pro realizátory projektů v OPTP

5.5. Schválení dokumentu SCLLD

Po ukončení procesu projednání SCLLD je tento vyhodnocen rozhodovacím orgánem MAS. Nejvyšší orgán MAS potvrdí ukončení procesu tvorby SCLLD a „institucionalizuje“ SCLLD jako závazný dokument.

Usnesení nejvyššího orgánu MAS:

Nejvyšší orgán MAS konstatuje, že obce v územní působnosti MAS XXX schválily zařazení svého správního území do působnosti Strategie komunitně vedeného místního rozvoje území Místní akční skupiny XXX na období 2014–2020. Nejvyšší orgán MAS XXX tímto prohlašuje Strategie komunitně vedeného místního rozvoje území MAS XXX ve znění mu předloženém za závazný dokument činnosti a rozvoje MAS XXX na roky 2014–2020.

6. Národní číselník indikátorů²⁶

Národní číselník indikátorů pro programové období 2014-2020 (NČI 2014+)

NČI 2014+ definuje po metodické a technické stránce soubor schválených indikátorů (včetně všech povinných parametrů indikátorů). Jedná se o nástroj, který umožňuje reagovat na potřeby programů a systému monitorování a evaluace. Terminologii a závazná pravidla pro tvorbu, používání a úpravu indikátorových soustav a NČI 2014+ v programovém období 2014–2020 stanovuje metodický pokyn MMR-NOK. NČI 2014+ je evidován v MS2014+, před spuštěním MS2014+ je tvorba a aktualizace NČI 2014+ prováděna v souboru ve formátu Excel (.xlsx). Správcem NČI 2014+ je MMR-NOK.

NČI je soubor všech centrálních indikátorů, resp. ukazatelů, které jsou nositeli informace o věcném plnění projektů/programů financovaných ze strukturálních fondů EU. Obsahuje po technické a metodické stránce upravené indikátory s jasnou definicí, měrnou jednotkou a kódováním.

Při tvorbě SCLLD je vhodné brát v úvahu vazbu na indikátory obsažené v NČI 2014+, přičemž strategie může obsahovat i další indikátory vztažené ke stanoveným cílům.

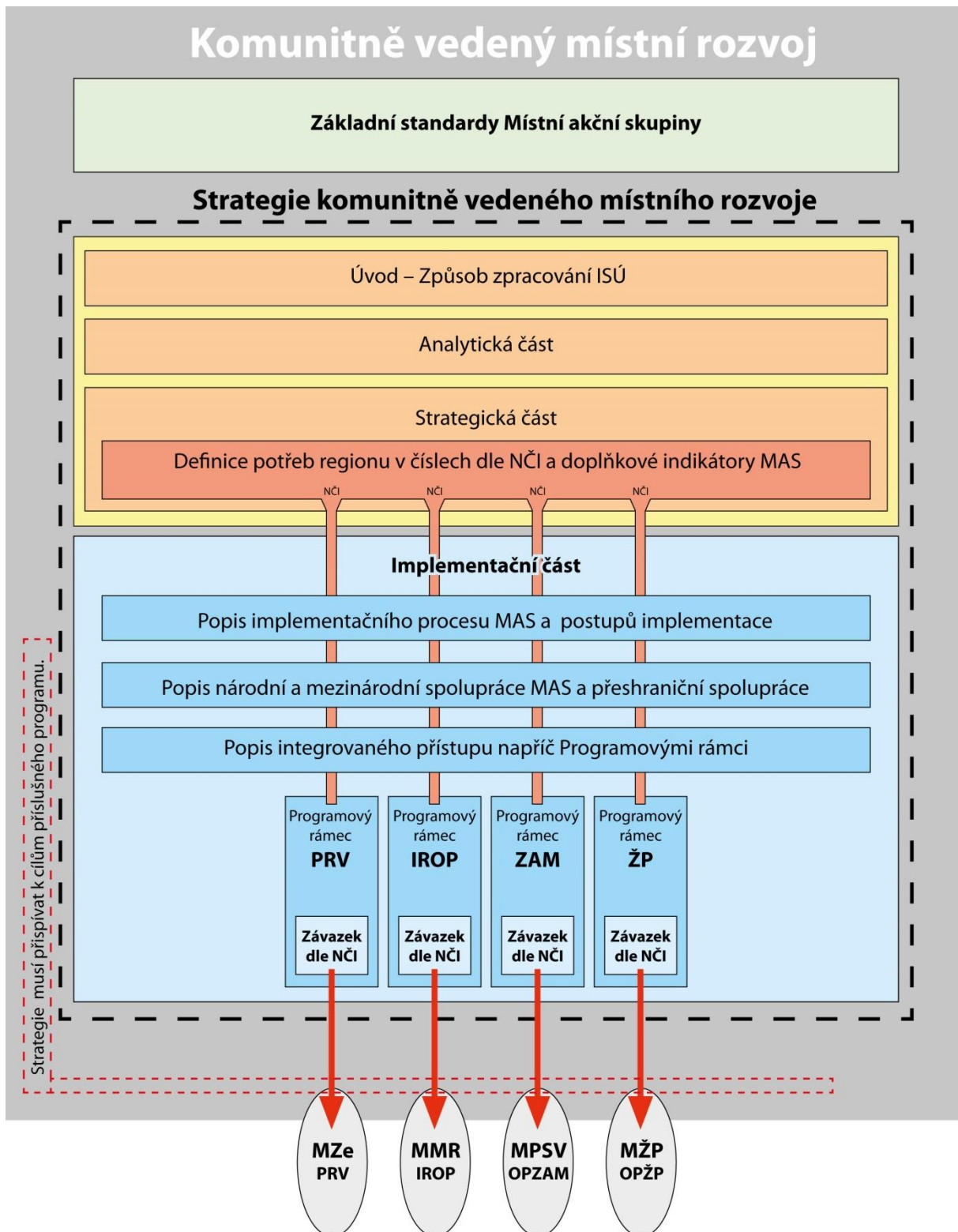
Integrovaný akční plán rozvoje území (IAPRÚ), který je tvořen Programovými rámci, bude obsahovat indikátory NČI 2014+.

Aktuální verze je k dispozici na:

<http://www.strukturalni-fondy.cz/cs/Fondy-EU/Narodni-organ-pro-koordinaci/Monitorovani/Monitorovani-vecneho-pokroku/Narodni-ciselnik-indikatoru-aktualizace>

²⁶ Také jako příloha v XLS

7. Příloha 1 – Struktura Komunitně vedeného místního rozvoje



8. Příloha 2 – Zdroje informací

1. COMMON GUIDANCE OF THE EUROPEAN COMMISSION' DIRECTORATES-GENERAL AGRI, EMPL, MARE AND REGIO ON COMMUNITY-LED LOCAL DEVELOPMENT IN EUROPEAN STRUCTURAL AND INVESTMENT FUNDS
(http://ec.europa.eu/regional_policy/what/future/pdf/preparation/clld_guidance_2013_01_31.pdf)
2. Návrh NAŘÍZENÍ EVROPSKÉHO PARLAMENTU A RADY o podpoře pro rozvoj venkova z Evropského zemědělského fondu pro rozvoj venkova (EZFRV)
{SEK(2011) 1153}
{SEK(2011) 1154}
3. Leader Tool–Kit : http://enrd.ec.europa.eu/leader/leader/leader-tool-kit/en/index_en.cfm
4. Sedm základních principů metody LEADER stanovuje Nařízení rady EU č. 1698/2005, Článek 61, který dále vysvětluje dokument Fact Sheet: Přístup LEADER – základní příručka:
http://ec.europa.eu/agriculture/publi/fact/leader/2006_cs.pdf
5. Infolist: MÍSTNÍ ROZVOJ VEDENÝ KOMUNITAMI, POLITIKA SOUDRŽNOSTI 2014–2020
Evropská komise v říjnu roku 2011 přijala legislativní návrhy na politiku soudržnosti pro období od roku 2014 do roku 2020. Infolist je jedním z řady dalších zdůrazňujících klíčové prvky budoucího přístupu
6. Strategie Evropa 2020: http://ec.europa.eu/europe2020/index_cs.htm
7. Nařízení EU k politice soudržnosti 2014-2020, která byla 20. prosince 2013 zveřejněna v Úředním věstníku EU: <http://www.mmr.cz/cs/Evropska-unie/Kohezni-politika-EU/Dokumenty>
8. METODIKA PRO STANDARDIZACI MÍSTNÍCH AKČNÍCH SKUPIN 2014-2020 - materiál schválen usnesením vlády č. 368 ze dne 21. května 2014:
http://eagri.cz/public/web/file/320777/METODIKA_PRO_STANDARDIZACI_MISTNICH_AKCNICH_SKUPIN.pdf
9. Dohoda o partnerství pro programové období 2014-2020: http://www.strukturalni-fondy.cz/getmedia/30da8053-6cd2-4fee-8cb7-fdd901504ae9/Dohoda-o-partnerstvi_schvalena-EK-26-8-2014.pdf
10. Národní dokument k územní dimenzi byl schválen usnesením vlády č. 681 ze dne 27. srpna 2014:
http://www.mmr.cz/getmedia/8e814204-7966-48dd-ad89-cadeba792e5e/NDUD_verze-srpen-2014.pdf
11. Metodický pokyn pro využití integrovaných NÁSTROJŮ v programovém období 2014–2020 – schválená verze vládou 27. srpna 2014: <http://www.strukturalni-fondy.cz/getmedia/dafb72e8-e60d-4635-b6eb-ecd7972b8e0e/MPIN-22-08-2014.pdf>
12. Pokyny ke komunitně vedenému místnímu rozvoji určené místním aktérům - dokument dostupný na http://ec.europa.eu/regional_policy/information/guidelines/index_en.cfm#3

9. Příloha 3 – Tabulková část sdružující data popisu území

Definice datového souboru je dána excelovou tabulkou – **Příloha 3**

- pokud není uvedena časová řada, je k dispozici jen údaj za poslední rok (z důvodu zanedbatelných změn dat, komplikovaných změn metodiky ukazatelů apod.)
- podrobnější metodický výklad k ukazatelům mohou podat krajská pracoviště ČSÚ
- od ČSÚ lze získat další užitečné ukazatele na úrovni obcí a částí obcí ze Sčítání lidu, domů a bytů, viz www.scitani.cz (podrobná věková, vzdělanostní, ekonomická skladby obyvatelstva, struktura domovního a bytového fondu, domácností aj.)
- od ČSÚ lze získat kromě uvedených dat pro obce podle potřeby i referenční (srovnávací) data za vyšší územní celky (např. kraje)
- před kontaktováním pracovišť ČSÚ doporučujeme návštěvu webu ČSÚ (www.czso.cz), zejména nabídku dat a publikací na záložce Statistika, Databáze-registry, Veřejná databáze atd.
- další doporučené typy ukazatelů pro vlastní šetření v obcích v rámci MAS by měly, vzhledem k náročnosti sběru dat, mít úzký vztah a smysl pro cíle a projekty konkrétních MAS
- další ukazatele (data), jejich vyhodnocení a celkové analýzy mohou být dostupné na příslušných krajských úřadech nebo úřadech obcí s rozšířenou působností (ORP):
 - v tzv. datových skladech krajských úřadů;
 - v rámci tzv. Územně analytických podkladů podle stavebního zákona (2letá aktualizace);
 - v rámci oborových strategických dokumentů krajů, měst a obcí;
 - v rámci tzv. Místních agend 21 ve vybraných obcích a regionech, apod.

Závazná data z oblasti sociální k 30. 6. 2013

Struktura ohrožených a sociálně vyloučených skupin obyvatel

Definice sociálně vyloučených lokalit²⁷

Doplnění sociálně vyloučených lokalit s definicí problémů ze strany obcí

Data z oblasti ochrany životního prostředí k 30. 6. 2013

Definování počtu jednotlivých typů chráněných území, jejich rozloha a důvod ochrany

1. Velkoplošná chráněná území

Národní park (NP)

Chráněná krajinná oblast (CHKO)

2. Maloplošná chráněná území

Národní přírodní rezervace (NPR)

Přírodní rezervace (PR)

Národní přírodní památka (NPP)

Přírodní památka (PP)

3. Památné stromy²⁸

4. Obecná ochrana přírody a krajiny

Územní systém ekologické stability (ÚSES)²⁹

Přírodní parky (PřP)³⁰

Významné krajinné prvky (VKP)³¹

²⁷ : http://www.esfcr.cz/mapa/int_CR.html dle tzv. Galalovy zprávy z roku 2006

²⁸ (údaje včetně podrobné odborné databáze jsou k dispozici v Ústředním seznamu ochrany přírody Agentury ochrany přírody a krajiny ČR, <http://drusop.nature.cz/ost/chrobjekty/pstromy/index.php?frame>)

²⁹ Platné vymezení je uvedeno u nadregionálního a regionálního ÚSES v zásadách územního rozvoje jednotlivých krajů, u místního ÚSES pak v územních plánech. Jinak ÚSES vymezuje a hodnotí příslušný orgán ochrany přírody.

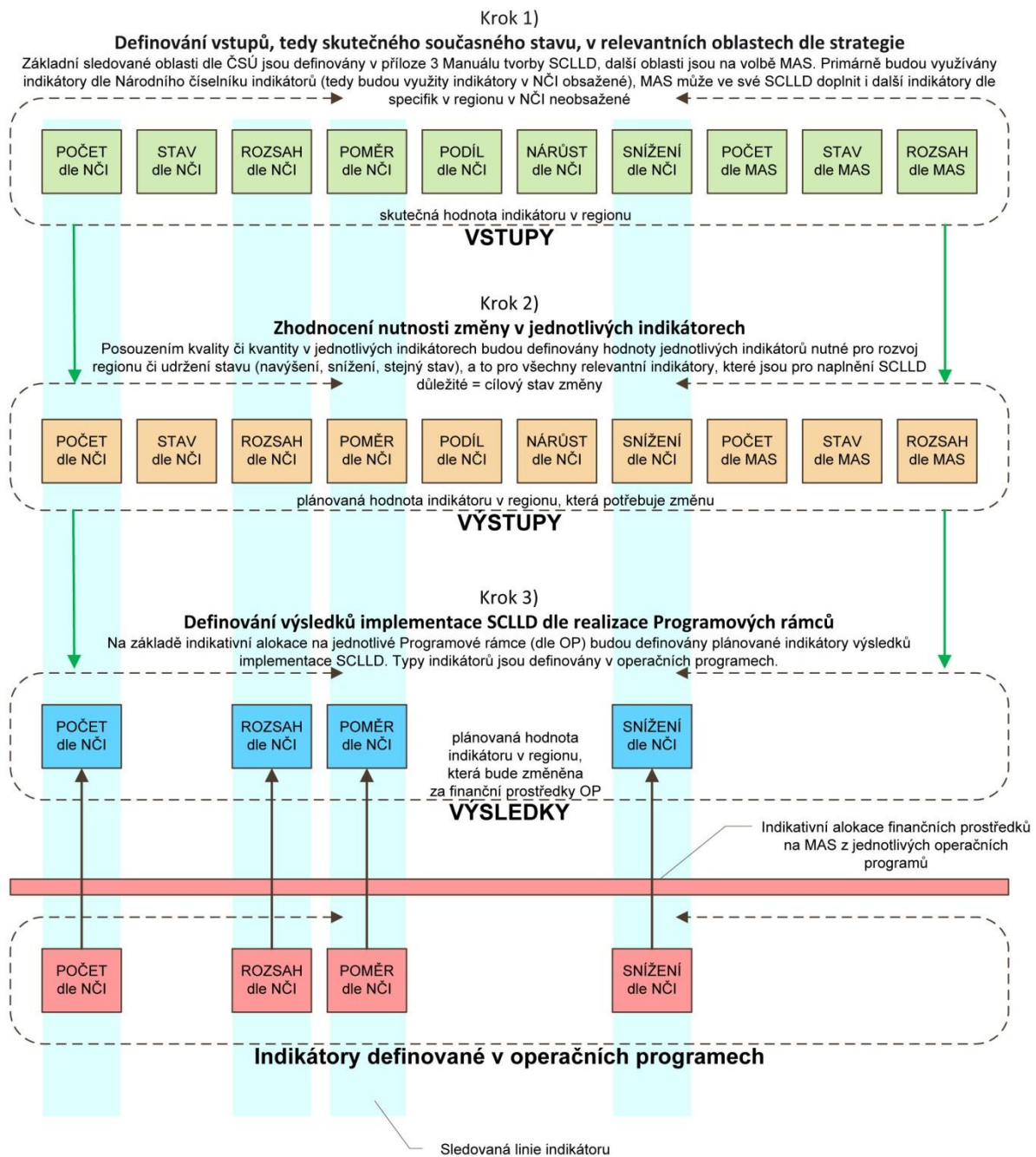
³⁰ Ke zřizování jsou kompetentní krajské úřady, kde je také k dispozici vymezení přírodních parků

Přechodně chráněné plochy³²
5. NATURA 2000
Evropsky významné lokality (EVL)
Ptačí oblasti (PO)

³¹ Údaje k VKP ze zákona jsou k dispozici na obcích s rozšířenou působností, údaje k registrovaným VKP jsou k dispozici na pověřených obecních úřadech.

³² Údaje jsou k dispozici na příslušných orgánech ochrany přírody, které jsou kompetentní k jejich vyhlášení (v CHKO, NP, NPR, NPP včetně jejich ochranných pásem jde o správy, v PR a PP na ostatním území včetně jejich OP jsou to krajské úřady, ve vojenských újezdech pak újezdni úřady a na ostatním území obecní úřady obcí s rozšířenou působností.

10. Příloha 4 – Aplikace indikátorů v SCLLD



11. Příloha 5 – Mapa území MAS

Základní kompoziční prvky mapy, které musí mapa území MAS obsahovat:

- **název mapy** – název MAS
- **mapový rámec** – vlastní mapa
- **měřítko** – číselná, grafická nebo slovní forma
- **legenda** – výklad použitých mapových značek a vyjadřovaných prostředků
- **tiráž** – informace o autorech mapy

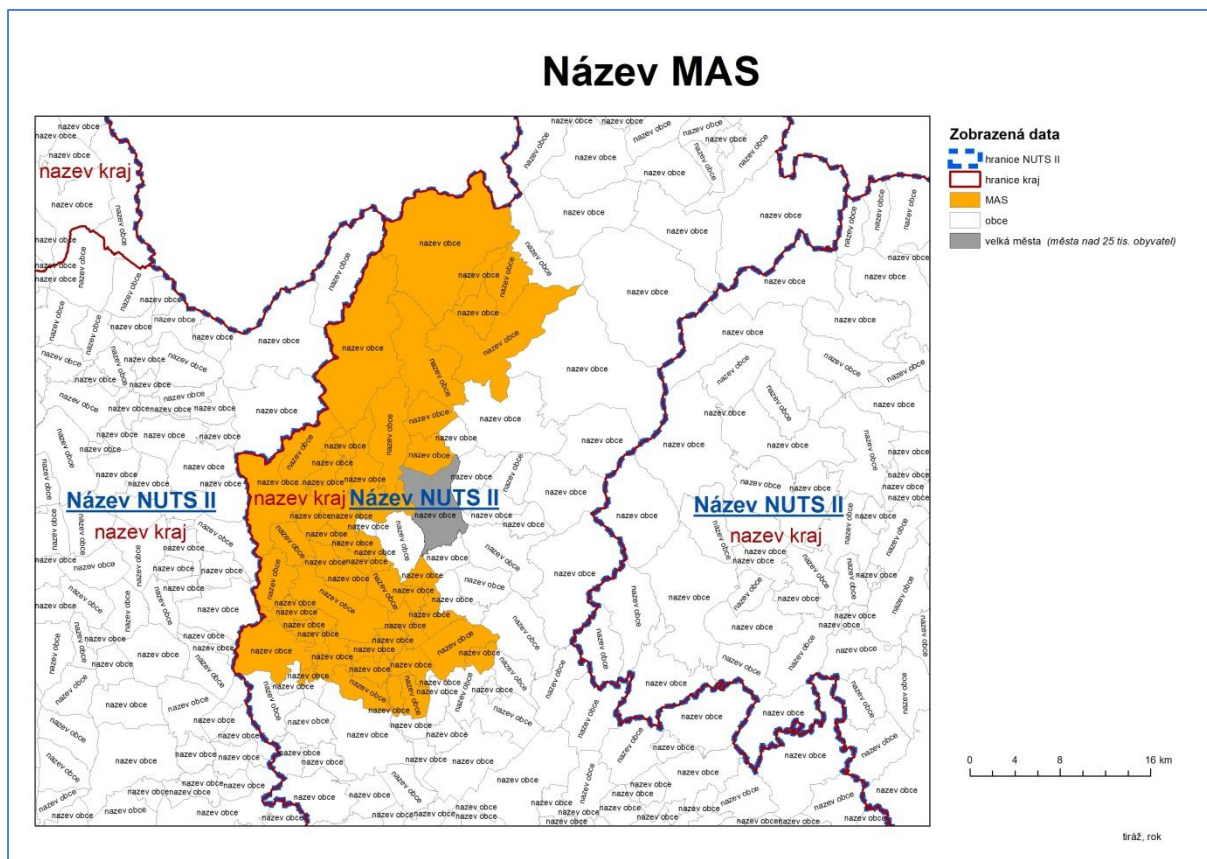
Doporučené mapové vrstvy/prvky:

- vyznačení MAS - hranice obcí v územní působnosti MAS včetně popisu názvu obce
- hranice krajů včetně popisu názvu kraje
- hranice NUTS II včetně popisu názvu NUTS II

Doporučení pro mapu:

- zobrazit vrstvu velkých měst (nad 25 tis. obyvatel)
- zobrazit hranice všech obcí (dle přehlednosti)
- vhodně zvolit měřítko dle velikosti MAS
- tvorbu mapy možno konzultovat s NS MAS ČR

Ukázka mapové kompozice:



12. Příloha 6 – Analýza rizik

Rizika jsou rozdělena do pěti oblastí – **finanční rizika** (souvisí se způsobem financování), **organizační rizika** (týká se například rozmístění škol, demografie, chování obcí a kraje), **právní rizika** (legislativa), **technická rizika** (např. stav budov, vybavení) a **věcná rizika** (souvisejí věcně s řešeným tématem – např. se týkají kvality škol).

Hodnocení významnosti rizik je založeno na hodnocení očekávané pravděpodobnosti výskytu jednotlivých rizik a jejich dopadu (materiálního i nemateriálního) na dosažení cílů strategie.

Pravděpodobnost (v tabulce sloupec „P“) i dopad (v tabulce sloupec „D“) se hodnotí se na škále 1 až 5:

- **hodnota 1** představuje **velmi malý dopad** (resp. velmi malou pravděpodobnost),
- **hodnota 5** představuje **velmi velký dopad** (resp. velmi vysokou pravděpodobnost).

Významnost rizika pak bude součinem pravděpodobnosti a dopadu. Hodnota významnosti se bude pohybovat mezi 1 a 25.

Vlastníci jednotlivých rizik, tzn. organizace odpovědné za řízení a monitorování daného rizika – tj. průběžné přehodnocování významnosti rizik a identifikaci reálného výskytu dané rizikové události.

Název rizika	Hodnocení rizika			Název opatření ke snížení významnosti rizika	Vlastník rizika
	Pravděpodobnost (P)	Dopad (D)	$V = P \cdot D$		
Finanční riziko					
Organizační riziko					
Právní riziko					
Věcné riziko					