

#### 4. IMPLEMENTAČNÍ ČÁST

Základní aspekty implementace SCLLD jsou zakotveny v Metodice pro standardizaci místních akčních skupin v programovém období 2014 – 2020, schválené usnesením vlády ČR ze dne 21. 5. 2014 č. 368 (dále „Metodika standardizace MAS“). MAS jako nositel SCLLD bude dle této metodiky ve vztahu k SCLLD plnit následující:

- Místní akční skupina minimálně jednou za rok informuje veřejnost o plnění SCLLD.
- Konzultace v souvislosti s implementací SCLLD jsou kanceláří MAS poskytovány zdarma.
- Při rozhodování o výběru projektů náleží nejméně 50 % hlasů partnerům, kteří nejsou veřejnými orgány.
- Změna územní působnosti MAS je možná pouze v rámci střednědobého hodnocení SCLLD.
- MAS zveřejňuje aktuální přehled pracovních skupin včetně jejich statutu, seznamu členů, zápisů z jednání nebo zpráv o jejich činnosti a kontaktních osobách.

V rámci implementačního procesu, tj. procesu, který bude realizován výše uvedenými způsoby, bude místní akční skupina plnit **následující úkoly**:

- a) prezentování SCLLD Regionální stálé konferenci, včetně jejich aktualizací;
- b) zvyšování způsobilosti místních aktérů pro vypracovávání a provádění projektů, včetně jejich schopností v oblasti projektového řízení;
- c) vypracování nediskriminačního a transparentního výběrového řízení a objektivních kritérií pro výběr projektů, jež brání střetu zájmů a jejich předložení ke schválení řídicímu orgánu příslušného operačního programu, a dále zajištění, aby nejméně 50 % hlasů při rozhodování o výběru projektů měli partneři, kteří nejsou veřejnými orgány; výběr projektů musí probíhat na základě písemného postupu;

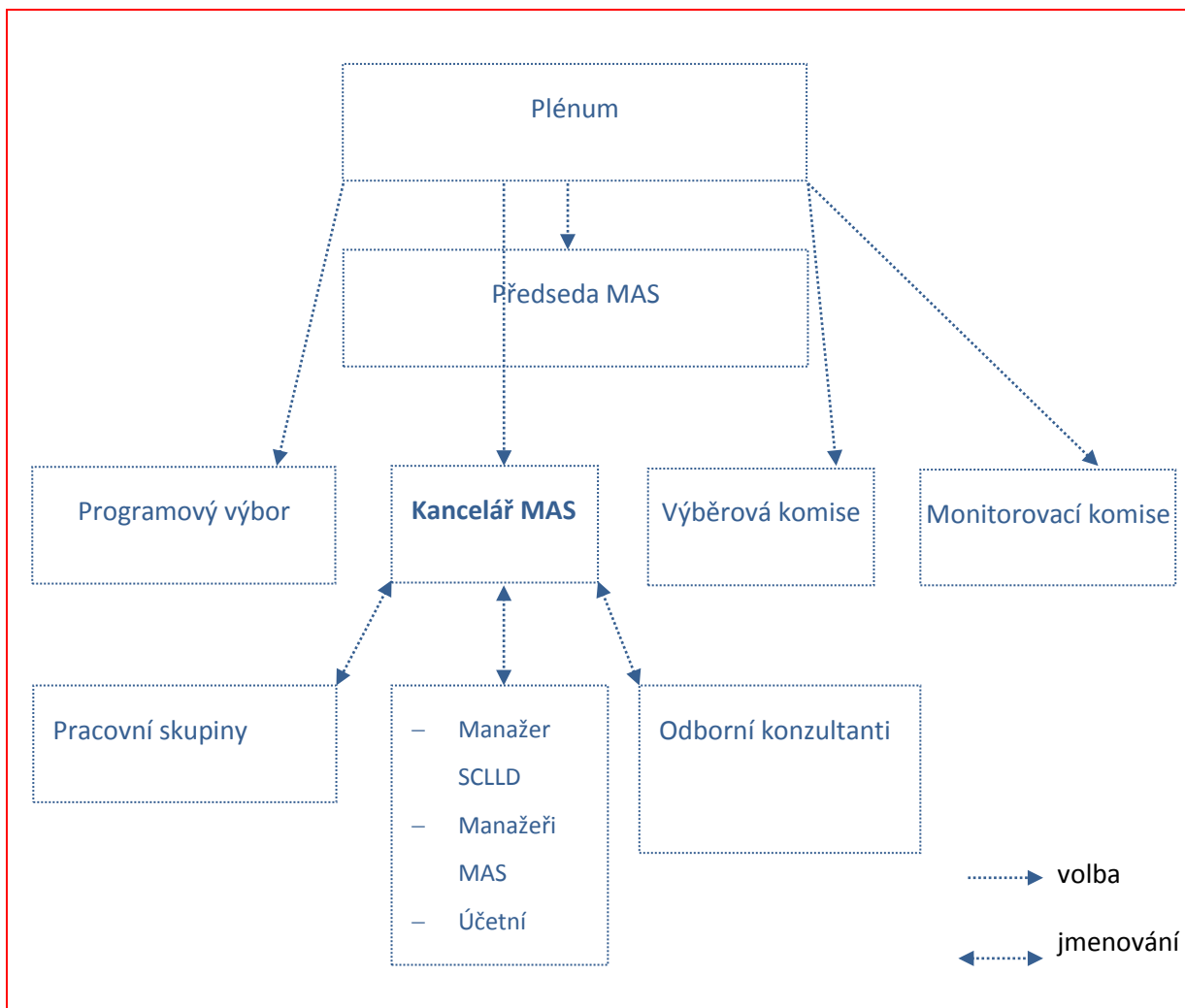
- d) příprava a zveřejňování výzev k podávání návrhů nebo průběžného postupu pro předkládání projektů, včetně vymezení kritérií výběru;
- e) přijímání a posuzování žádostí o podporu;
- f) výběr projektů k realizaci a stanovení výše podpory;
- g) při výběru projektů zajišťování jejich souladu se strategií komunitně vedeného místního rozvoje tím, že stanoví jejich pořadí podle přínosu těchto projektů k plnění záměrů a cílů strategií;
- h) zajištění administrace SCLLD a projektů vybraných k realizaci prostřednictvím MS 2014+;
- i) sledování plnění SCLLD;
- j) sledování podporovaných projektů (evaluace);
- k) vykonávání zvláštních hodnotících činností souvisejících s SCLLD.

#### **4.1 POPIS ŘÍZENÍ VČETNĚ ŘÍDICÍ A REALIZAČNÍ STRUKTURY MAS**

##### **4.1.1 Rozdělení kompetencí v rámci MAS**

Mezi orgány MAS patří:

- nejvyšší orgán – Plénum,
- rozhodovací orgán – Programový výbor,
- výběrový orgán – Výběrová komise,
- kontrolní orgán – Monitorovací výbor.



### Vazby mezi jednotlivými orgány MAS Luhačovské Zálesí

Plénum je nejvyšším orgánem MAS. Plénum tvoří statutární zástupci všech partnerů MAS, případně jimi zmocnění zástupci.

Plénum má tyto pravomoci:

- schvaluje jednací řád Pléna a další vnitřní předpisy MAS, pokud nejsou právním řádem nebo rozhodnutím Pléna svěřeny jinému orgánu MAS,
- schvaluje místní rozvojovou strategii (SCLLD), schvaluje způsob hodnocení a výběru projektů, zejména výběrová kritéria pro výběr projektů,
- schvaluje rozpočet MAS a výroční zprávy o činnosti a hospodaření MAS,
- zodpovídá za distribuci veřejných prostředků a provádění místní rozvojové strategie (SCLLD) v území působnosti MAS,

- e) volí a odvolává členy orgánů MAS, stanovuje počty členů, jejich působnosti a pravomoci, způsob jejich volby a odvolávání z funkce, způsob jednání a dobu mandátu,
- f) rozhoduje o přijetí nebo vyloučení partnera MAS,
- g) rozhoduje o fúzi nebo zrušení MAS,
- h) případně další rozhodnutí která se zásadním způsobem týkají činnosti MAS.

Rozhodovacím orgánem MAS je Programový výbor. Členové Programového výboru musí být voleni z partnerů MAS. Mezi kompetence Programového výboru patří tyto činnosti:

- a) připravuje aktualizace místní rozvojové strategie regionu, připravuje a schvaluje změnu monitorovacích indikátorů a aktualizuje výběrová kritéria,
- b) schvaluje uzavření a ukončení pracovněprávního vztahu s vedoucím zaměstnancem pro realizaci SCLLD,
- c) schvaluje výzvy k podávání žádostí,
- d) vybírá projekty k realizaci a stanovuje výši alokace na základě návrhu výběrového orgánu,
- e) svolává nejvyšší orgán (Plénium) minimálně jedenkrát ročně.

Výběrová komise je orgánem místní akční skupiny pro výběr projektů v rámci realizace místní rozvojové strategie (SCLLD). Členy výběrové komise jmenuje ze zástupců MAS Plénium s tím, že členem Výběrové komise musí být vždy jeden ze zástupců zájmových skupin.

Výběrová komise:

- a) vybírá projekty na základě objektivních kritérií,
- b) stanovuje pořadí projektů podle přínosu těchto operací k plnění záměrů a cílů místní rozvojové strategie SCLLD,
- c) vyznačuje projekty navržené ke schválení v rámci dostupné alokace a projekty náhradní.

Monitorovací výbor je orgánem MAS pro monitorování realizace místní rozvojové strategie (SCLLD).

Monitorovací výbor:

- a) aktivně monitoruje realizované projekty a projekty realizované dle místní rozvojové strategie,
- b) projednává výroční zprávy o činnosti a hospodaření MAS,
- c) dohlíží na to, že MAS vyvíjí činnost v souladu se zákony, platnými pravidly, standardy MAS a SCLLD,
- d) nahlíží do účetních knih a jiných dokladů organizace týkající se činnosti MAS a může kontrolovat tam obsažené údaje,
- e) svolává mimořádné jednání Pléna a Programového výboru, jestliže to vyžadují zájmy MAS,
- f) kontroluje metodiku způsobu výběru projektů MAS a její dodržování, včetně vyřizování odvolání žadatelů proti výběru MAS,
- g) zodpovídá za monitoring a hodnocení místní rozvojové strategie (SCLLD), tj. zpracovává a předkládá ke schválení Programového výboru indikátorový a evaluační plán SCLLD,
- h) kontroluje plnění podmínek prováděných projektů.

#### **4.1.2 Kancelář MAS**

Pro zajištění administrativních a jiných běžných činností byla zřízena kancelář MAS sestávající z vedoucího zaměstnance pro realizaci SCLLD a v případě potřeby dalších pracovníků na základě rozhodnutí Programového výboru.

Vedoucí zaměstnanec SCLLD vykonává činnost v pracovněprávním vztahu s MAS na základě rozhodnutí Programového výboru. Vedoucí zaměstnanec SCLLD je odpovědný za realizaci SCLLD a má pravomoci a odpovědnosti vztahované k zajištění realizace SCLLD. Vedoucí zaměstnanec SCLLD není členem MAS ani orgánů MAS, v případě potřeby se účastní jejich jednání. Jeho hlas je hlasem poradním.

Pracovníci kanceláře MAS provádí zápisy a výmazy v seznamu partnerů dle rozhodnutí Pléna MAS. Seznam partnerů bude zpřístupněn v tištěném provedení v kanceláři MAS, dále bude zpřístupněn pro interní potřebu ministerstev ČR nebo pověřených administrátorů programů

financovaných z evropských strukturálních a investičních fondů a taktéž bude zveřejněn na internetových stránkách MAS.

#### **4.1.3 Institucionalizace MAS**

MAS Luhačovské Zálesí získala OSVĚDČENÍ O SPLNĚNÍ STANDARDŮ MAS a splňuje tak požadavky stanovené Metodikou pro standardizaci místních akčních skupin v programovém období 2014 – 2020.

MAS Luhačovské Zálesí splňuje požadované standardy, díky kterým se bude moci podílet na implementaci programů financovaných z evropských strukturálních a investičních fondů.

#### **4.2 POPIS POSTUPŮ PRO VYHLAŠOVÁNÍ VÝZEV MAS, HODNOCENÍ A VÝBĚR PROJEKTŮ S UVEDENÍM PLÁNOVANÉ PERSONÁLNÍ KAPACITY**

MAS Luhačovské Zálesí je zprostředkovatelem administrujícím projekty jednotlivých žadatelů ve svém území. Tento postup od vyhlášení výzev, přes hodnocení až po výběr projektů bude probíhat v souladu s Metodickým stanoviskem ministryně pro místní rozvoj č. 1 k Metodickému pokynu pro využití integrovaných nástrojů v programovém období 2014 – 2020 k integrovanému nástroji CLLD. Výzvy budou ze strany MAS vyhlášovány v rámci operačních programů:

- IROP (ŘO – Ministerstvo pro místní rozvoj, zprostředkující subjekt – Centrum pro regionální rozvoj)
- OPŽP (ŘO – Ministerstvo životního prostředí, zprostředkující subjekt – Státní fond životního prostředí)
- PRV (ŘO – Ministerstvo zemědělství, zprostředkující subjekt – Státní zemědělský a intervenční fond)

Kancelář MAS Luhačovské Zálesí je odpovědná za kompletní a včasné dodržení uvedených administrativních postupů a zveřejňování všech informací. Uvedené lhůty a jednotlivé činnosti mohou být pozměněny dle požadavků jednotlivých centrálních poskytovatelů dotací a v případě potřeby dále upraveny Programovým výborem MAS Luhačovské Zálesí.

Programový výbor každoročně vydává plán výzev minimálně na 1 rok dopředu, přičemž dle informací ze strany ŘO jednotlivých poskytovatelů dotací může být průběžně aktualizován. Uvedený plán bude zveřejněn na webových stránkách MAS Luhačovské Zálesí.

#### **4.2.1 Způsob vyhlášení výzev, hodnocení, výběru a administrace projektů**

Rámcový postup administrace projektových žádostí bude následující:

- ŘO vyhlásí výzvu na předkládání žádostí o podporu v rámci SCLLD.
- MAS Luhačovské Zálesí připraví výzvu MAS k předkládání žádostí o podporu v rámci své SCLLD a předloží ji ke schválení ŘO (resp. platební agentuře SZIF), a to prostřednictvím MS2014+ . ŘO, resp. platební agentura SZIF si stanoví rozsah údajů výzvy MAS, které podléhají schválení s ohledem na zajištění řádné a transparentní administrace projektů SCLLD. V rámci výzvy MAS bude uveden přesný popis způsobu výběru projektů a v případě PRV bude také vymezena alokace na jednotlivé Fiche SCLLD vyhlášené výzvy MAS. Znění výzvy obsahuje minimálně termín příjmu žádostí, místo příjmu žádostí, zaměření dotace, způsob hodnocení žádosti, podmínky a požadavky na zpracovanou žádost, název a číslo vyhlášené výzvy, výši dotace, kontaktní údaje, odkaz na web. Výzva rovněž bude obsahovat kritéria pro hodnocení a výběr projektů stanovený s důrazem na soulad projektu s SCLLD a příslušným programem a v souladu s principy pro určení preferenčních kritérií MAS uvedenými ve schválené SCLLD.
- Po schválení výzvy ŘO následně MAS vyhlásí výzvu na předkládání žádostí o podporu v rámci specifické výzvy ŘO. MAS výzvu vyhlásí prostřednictvím MS2014+ (v případě PRV prostřednictvím IS SZIF). Výzva bude zveřejněna také na webových stránkách MAS. Informace o vyhlášení výzvy budou rozeslány emailem všem členům MAS, všem obcím v území MAS Luhačovské Zálesí s prosbou o zveřejnění obvyklým způsobem v obci (vývěsky, nástěnky, čekárny, obecní rozhlas, místní tiskoviny atd.). Po celou dobu vyhlášení výzvy budou poskytovány konzultace potenciálním žadatelům a to formou telefonátu, e-mailem či osobní schůzkou. V případě velkého počtu žadatelů je možné uspořádat místo jednotlivých konzultací hromadné školení. Je na zvážení a odpovědnosti pracovníků MAS jakou formu zvolí. Důležité je vždy, aby všichni

potencionální žadatelé měli možnost konzultace jejich záměru, ať už na školení nebo jinou z uvedených forem.

#### 4.2.2 Kontrola přijatelnosti a formálních náležitostí

- MAS provede základní administrativní kontrolu obsahu povinných částí žádosti o podporu projektu (kontrola formálních náležitostí a přijatelnosti) v souladu s vyhlášenou výzvou, obecnými pravidly pro žadatele a příjemce a specifickými pravidly výzvy pro žadatele a příjemce. Toto hodnocení bude probíhat elektronicky v MS2014+. Všechna kritéria jsou eliminační a budou vyhodnocována možnostmi „ano“ či „ne“, přičemž možnost „ne“ u eliminačního kritéria přijatelnosti znamená automaticky nesplnění kritérií pro výběr projektů. Výsledkem hodnocení je „vyhověl/nehověl“.
- Při kontrole přijatelnosti musí žádost splnit všechna obecná i specifická kritéria, jinak je vyloučena z dalšího procesu hodnocení. O vyloučení bude MAS žadatele informovat změnou stavu žádosti v MS2014+ a depeší. V případě, že nebude možné vyhodnotit některé z kritérií přijatelnosti nebo budou v žádosti rozporné údaje, MAS žadatele vyzve k upřesnění nesouladu v žádosti, a to maximálně dvakrát. Lhůta k upřesnění bude stanovena na 5 pracovních dní. Pokud žadatel nesplní jedno či více kritérií přijatelnosti, bude žádost vyloučena z dalšího procesu hodnocení.

#### Předpokládaná kritéria přijatelnosti:

- Projekt je svým zaměřením v souladu s cíli a podporovanými aktivitami výzvy.
- Projekt je v souladu s podmínkami výzvy.
- Žadatel splňuje definici oprávněného příjemce pro příslušný specifický cíl a výzvu.
- Projekt respektuje minimální a maximální hranici celkových způsobilých výdajů, pokud budou stanoveny.
- Projekt respektuje limity způsobilých výdajů, pokud budou stanoveny.
- Výsledky projektu jsou udržitelné.



- Projekt nemá negativní vliv na žádnou z horizontálních priorit operačních programů či Programu rozvoje venkova.
- Potřebnost realizace projektu je odůvodněná.
- Projekt je v souladu s pravidly veřejné podpory.
- Statutární zástupce žadatele je trestně bezúhonný.

Předpokládaná kritéria formálních náležitostí:

- Žádost o podporu je podána v předepsané formě.
- Žádost o podporu je podepsána oprávněným zástupcem žadatele.
- Jsou doloženy všechny povinné přílohy a obsahově splňují náležitosti, požadované v dokumentaci k výzvě.
- Pro kontrolu přijatelnosti a formálních náležitostí projektů budou k dispozici dva pracovníci kanceláře MAS, přičemž každý projekt bude kontrolován právě jednou osobou. Každý pracovník posoudí každou žádost na základě kontrolního listu a tento úkon potvrdí svým podpisem. Pokud při kontrole formálních náležitostí žadatel nesplní jedno či více kritérií, je žadatel vyzván k doplnění žádosti. Na doplnění dostane lhůtu 5 pracovních dní. Projekty, které byly shledány přijatelné, jsou předloženy k posouzení Výběrové komisi MAS.

#### **4.2.3 Hodnocení a výběr projektů**

- MAS zhodnotí projekty co do souladu s vyhlášenou výzvou MAS podle preferenčních kritérií MAS schválených ŘO (resp. SZIF v případě PRV), zároveň s příslušnou výzvou MAS. ŘO má právo stanovit některá kritéria jakožto povinná, tj. MAS je případně do svého návrhu kritérií začlení. Ke každé výzvě MAS bude navázána jedna sada preferenčních kritérií. MAS provede věcné hodnocení předložených žádostí o podporu podle preferenčních kritérií. Na základě bodového hodnocení MAS stanoví pořadí

projektů podle přínosu těchto operací k plnění záměrů a cílů strategií za každý specifický cíl SCLLD zvlášť.

- Pro hodnocení všech projektů předložených v rámci každé výzvy budou stanoveni dva hodnotitelé z výběrové komise. Výběr hodnotitelů je proveden tak, aby žádný z hodnotitelů neměl vztah k projektu, který hodnotí, a aby nebyl spojen s místem realizace projektu. Daní členové výběrové komise MAS obdrží kompletní žádost o dotaci, včetně příloh k provedení hodnocení. Hodnotitelé projekty hodnotí dle bodovacích kritérií, která jsou v dané výzvě stanovena. Každý hodnotitel svoje hodnocení zaznamená do bodovací tabulky projektu. Hodnocení obou hodnotitelů se v rámci jednotlivých kritérií může lišit maximálně o 20%. V takovém případě je výsledný bodový zisk určen aritmetickým průměrem hodnocení obou hodnotitelů. Pokud tomu tak není, bude přizván třetí člen výběrové komise a výsledný bodový zisk bude určen aritmetickým průměrem dvou nejbližších výsledků hodnocení. Bodovací kritéria jsou stanovena tak, aby maximálně omezila subjektivní hodnocení. Nejasnosti v žádosti oznámí hodnotitel kanceláři MAS a ten zajistí vyjasnění uvedených údajů žadatelem prostřednictvím emailu, na který žadatele upozorní telefonicky. Pokud žadatel ve stanovené lhůtě vše jasně nevysvětlí, nebo nedoloží potřebné podklady, tak pro dané kritérium bude hodnoceno jako nesplněné.
- Po ohodnocení všech projektů v dané výzvě komise stanoví pořadí projektů dle počtu získaných bodů. V případě rovnosti bodů rozhoduje větší procento spoluúčasti a dále případně absolutní výše podpory stanovená v žádosti (přednost má vyšší spoluúčast žadatele a nižší požadované prostředky). Pořadí projektů je po podpisu předsedou Výběrové komise zveřejněno na webových stránkách MAS. Manažer MAS předloží výsledky Programovému výboru MAS, který jednotlivým záměrům přidělí stanovené stanovenou výši dotace a s přihlédnutím k potřebám SCLLD MAS Luhačovské Zálesí a rozhodne o podpoře projektů nacházejících se na čáře výběru. Programový výbor MAS může stanovit náhradní projekty. Sekretariát MAS zajistí zveřejnění výsledků do 3 pracovních dnů na webových stránkách MAS. Manažer MAS je odpovědný za bezodkladnou registraci projektů u centrálního poskytovatele dotace. K registraci budou předloženy pouze ty žádosti, u kterých byla kladně hodnocena přijatelnost a

kteřé posuzovala Výběrová komise. Společně s projekty bude předložen kontrolní list povinných a nepovinných příloh, hodnocení přijatelnosti a bodové hodnocení výběrové komise. MAS postoupí vybrané projekty ŘO (respektive platební agentuře SZIF v případě PRV) k závěrečnému ověření jejich způsobilosti před schválením.

- ŘO (respektive platební agentura SZIF v případě PRV) provede kontrolu způsobilosti projektů a ověření administrativní kontroly.
- ŘO (respektive platební agentura SZIF v případě PRV) schválí způsobilé projekty, v pořadí a ve výši podpory schválené MAS k realizaci (ŘO/platební SZIF může schválenou výši podpory snížit, pokud o to požádá žadatel, nebo nebudou požadované výdaje způsobilé v plné výši). Není ovšem dotčena pravomoc ŘO provést kontrolu procesních postupů MAS. ŘO nebude zasahovat do pořadí projektů, pokud nebudou zjištěny nesrovnalosti či porušení postupů.
- Následně bude vydán právní akt o poskytnutí/převodu podpory ze strany ŘO programu, platební agentury SZIF v případě PRV, nebo oprávněného zprostředkujícího subjektu.
- Po oznámení výsledků výběru projektu může žadatel, který neuspěl a je přesvědčen, že při administraci projektu došlo k pochybení, předložit na MAS žádost o přezkoumání postupu MAS. Kontrolní výbor MAS provede kontrolu postupu administrace. K součinnosti vyzve pracovníky kanceláře, případně hodnotitele projektu. Výsledek kontroly písemně zaznamená a do 5 pracovních dnů od obdržení žádosti o přezkoumání oznámí žadateli. Pokud bude zjištěno pochybení ze strany MAS, podniknou pracovníci kanceláře MAS příslušné kroky k nápravě a projekt vrátí do procesu administrace. Pokud bude výsledek kontroly negativní, oznámí tuto skutečnost kancelář MAS písemně žadateli s upozorněním, že se lze odvolat proti rozhodnutí MAS na příslušném ŘO operačního programu či jiných státních orgánů a to nejpozději do termínu předložení žádostí k registraci. Kancelář MAS poskytne na vyžádání, centrálních poskytovatelů dotací nebo jimi pověřených organizací, k dispozici požadovanou dokumentaci včetně zprávy z kontroly Kontrolního výboru. V případě, že

centrální poskytovatel dotace bude mít na postupy nebo činnost MAS připomínky nebo bude požadovat nápravu, tak MAS provede příslušná požadovaná opatření.

#### 4.2.4 Administrace klíčových projektů MAS

Rámcový postup bude následující:

- ŘO vyhlásí průběžnou výzvu na předkládání žádostí o podporu v rámci SCLLD.
- MAS Luhačovské Zálesí připraví výzvu MAS k předkládání žádostí o podporu v rámci své SCLLD a předloží ji ke schválení ŘO, a to prostřednictvím MS2014+. ŘO si stanoví rozsah údajů výzvy MAS, které podléhají schválení s ohledem na zajištění řádné a transparentní administrace projektů SCLLD. V rámci výzvy MAS bude uveden přesný popis způsobu výběru projektů. Výzva rovněž bude obsahovat kritéria pro hodnocení a výběr projektů stanovený s důrazem na soulad projektu s SCLLD a příslušným programem a v souladu s principy pro určení preferenčních kritérií MAS uvedenými ve schválené SCLLD.
- MAS vyhlásí výzvu MAS na předkládání žádostí o podporu v rámci specifické výzvy ŘO. MAS výzvu vyhlásí prostřednictvím MS2014+. MAS zároveň výzvu zveřejní, a to minimálně na internetových stránkách MAS – [www.luhacovskezalesi.cz](http://www.luhacovskezalesi.cz).
- MAS provede základní administrativní kontrolu obsahu povinných částí žádosti o podporu projektu (kontrola formálních náležitostí a přijatelnosti) v souladu s vyhlášenou výzvou, obecnými pravidly pro žadatele a příjemce a specifickými pravidly výzvy pro žadatele a příjemce.
- MAS zhodnotí projekty co do souladu s vyhlášenou výzvou MAS podle preferenčních kritérií MAS schválených ŘO, zároveň s příslušnou výzvou MAS. ŘO má právo stanovit některá kritéria jakožto povinná, tj. MAS je případně do svého návrhu kritérií začlení. Ke každé výzvě MAS bude navázána jedna sada preferenčních kritérií. MAS provede věcné hodnocení předložených žádostí o podporu podle preferenčních kritérií. Na základě bodového hodnocení MAS stanoví pořadí projektů dle přínosu těchto operací k plnění záměrů a cílů strategií za každý specifický cíl SCLLD zvlášť.

- MAS provede výběr projektů - výše jejich podpory přitom nepřekročí maximální procentuální výši podpory projektů stanovenou na výzvě ŘO, výši podpory projektu může snížit na úrovni výzvy MAS.
- MAS postoupí vybrané projekty ŘO k závěrečnému ověření jejich způsobilosti před schválením.
- ŘO provede kontrolu způsobilosti projektů a ověření administrativní kontroly.
- ŘO schválí způsobilé projekty, v pořadí a ve výši podpory schválené MAS k realizaci (ŘO může schválenou výši podpory snížit, pokud o to požádá žadatel, nebo nebudou požadované výdaje způsobilé v plné výši). Není ovšem dotčena pravomoc ŘO provést kontrolu procesních postupů MAS. ŘO nebude zasahovat do pořadí projektů, pokud nebudou zjištěny nesrovnalosti či porušení postupů.
- Následně bude vydán právní akt o poskytnutí/převodu podpory ze strany ŘO programu, nebo oprávněného zprostředkujícího subjektu.
- Klíčové projekty MAS jsou administrovány v souladu s postupem pro administraci klíčových projektů MAS popsáním v implementační části SCLLD a rovněž v souladu s pravidly stanovenými v řídicí dokumentaci příslušného programu.

#### **4.2.5 Zajištění auditní stopy**

MAS je povinna uchovávat dokumentaci týkající se realizace SCLLD MAS Luhačovské Zálesí nejméně 10 let po ukončení jeho realizace. Pro potřeby archivace budou zajištěny vhodné prostory k uchovávání dokumentace v Kanceláři MAS Luhačovské Zálesí. Archivace se bude týkat všech dokumentů souvisejících s administrací jednotlivých projektů, tak i příslušných dokumentů na úrovni nositele (týká se všech jednání orgánů MAS).

#### **4.2.6 Komunikace s potenciálními žadateli a propagace SCLLD**

Pro propagaci informací o SCLLD a jeho naplňování budou využívány následující nástroje:

- oznámení na internetových stránkách MAS spolu s možností diskusního fóra, tj. odpověďmi na položené dotazy;
- publikování v místních zpravodajích;
- vydávání vlastního zpravodaje MAS a jeho distribuce do veřejně navštěvovaných míst. Distribuce bude probíhat i elektronickou formou na adresy, které jsou v databázi MAS;
- vydávání dílčích propagačních materiálů (leták, jednoduchá skládačka);
- informační semináře pro potencionální žadatele a pořádání individuálních konzultací projektových záměrů;
- prezentační akce na území MAS.

Významnou součástí implementačního procesu však není jen pouhá propagace, ale i intenzivnější působení na cílové skupiny prostřednictvím konkrétně zaměřených vzdělávacích aktivit. Vzdělávací aktivity budou mít v zásadě tyto formy:

- Informativní semináře, kde budou účastníci seznámeni s SCLLD a programovými rámci, aktuální výzvou a s pravidly pro předkládání a realizaci projektů. Součástí semináře bude distribuce příručky pro žadatele a diskuse, v rámci které bude odpovídáno na otázky účastníků. Tento typ semináře proběhne vždy cca v první třetině třicetidenní doby od vyhlášení výzvy k její uzávěrce.
- Workshop – „projektová dílna“ je podpora místních aktérů při přípravě projektů, ať už z hlediska jejich věcného obsahu (např. osvojováním příkladů dobré praxe, pořádáním tematických seminářů, exkurzí aj.), a také z hlediska technického, tj. zajištěním metodické pomoci při přípravě Žádostí o podporu i v průběhu realizace a udržitelnosti podpořených projektů.
- Individuální konzultace a bezplatné poradenství ze strany Kanceláře MAS vůči potenciálním žadatelům. Budou vyhlášeny kontakty na osoby, které konzultaci povedou, a potencionální žadatel si domluví individuální termín konzultace. Ta se

uskuteční v kanceláři MAS a bude o ní sepsán krátký zápis. Možnost konzultací bude nabízena celoročně.

Komunikace MAS Luhačovské Zálesí s potenciálními žadateli a aktéry v území bude probíhat především prostřednictvím Kanceláře MAS, která sídlí v Luhačovicích.

#### **4.3 POPIS ANIMAČNÍCH AKTIVIT**

Jedná se o aktivity nad rámec povinných činností, které se MAS bude realizovat pro lepší naplňování SCLLD. Jedná se tedy o veškeré činnosti v rámci CLLD mimo administraci projektů konečných žadatelů/příjemců. Koordinaci animačních aktivit zajišťuje Kancelář MAS.

Konkrétní animační/komunikační aktivity MAS:

- zajištění dostatečné propagace SCLLD – bude probíhat především prostřednictvím seminářů, informačních akcí, komunikace přes média a propagačních materiálů strategie,
- informování žadatelů o způsobu výběru projektů – žadatelé budou o výběru projektů informováni písemně doporučeným dopisem případně osobně na základě potvrzení převzetí žadatelem do 5 pracovních dnů od zasedání Programového výboru,
- nastavení procesů a usnadnění výměny informací mezi zúčastněnými stranami – MAS zajistí pravidelné informování všech členů MAS o podstatných informacích z hlediska CLLD prostřednictvím seminářů, informačních akcí či školení,
- koordinace aktivit místních aktérů směřujících k naplňování CLLD především prostřednictvím seminářů, informačních akcí či výměny zkušeností,
- podpora žadatelů/příjemců v rozvíjení projektových záměrů prostřednictvím konzultací k projektovým záměrům, uveřejňování příkladů dobré praxe, sběru projektových záměrů ke zvyšování absorpční kapacity SCLLD,
- podněcování zapojení místních aktérů do OP VVV.

#### **4.4 POPIS SPOLUPRÁCE MAS NA NÁRODNÍ A MEZINÁRODNÍ ÚROVNI A PŘESHraniČNÍ SPOLUPRÁCE**

MAS Luhačovské Zálesí je členem Národní sítě Místních akčních skupin České republiky z. s.

Projekty spolupráce jsou zaměřeny na:

- výměnu informací a zkušeností mezi jednotlivými stranami,
- seznamování se s příklady dobré praxe,
- spolupráci při řešení shodných potřeb a problémů,
- spolupráce při využití potenciálu území.

Všemi projekty v rámci spolupráce, ať už na úrovni národní, mezinárodní či přeshraniční, bude MAS směřovat k naplnění cílů SCLLD.

##### **4.4.1 Spolupráce mezi MAS na národní úrovni**

MAS Luhačovské Zálesí se dlouhodobě podílí na rozvoji venkova řadou vlastních, tematicky zaměřených projektů. V předchozích letech MAS realizovala mnohé projekty založené na spolupráci MAS a to jak v rámci ČR, tak i v rámci EU, kterými naplňovala SPL 2007 – 2013. V těchto společných aktivitách chce MAS Luhačovské Zálesí pokračovat i v letech následujících v co největší míře a rozvíjet je i v rámci realizace SCLLD 2014 – 2020.

##### **4.4.2 Spolupráce mezi MAS na mezinárodní úrovni**

MAS Luhačovské Zálesí může s dalšími MAS spolupracovat na 2 úrovních:

- v rámci programů přeshraniční spolupráce
- mimo programy přeshraniční spolupráce



Nejčastěji by spolupracující MAS pocházely ze Slovenska, popř. Rakouska. Není však vyloučena spolupráce s MAS i z jiného regionu, pokud tato spolupráce bude mít přínos k naplnění SCLLD.

#### **4.4.2.1. Přeshraniční spolupráce MAS**

MAS Luhačovské Zálesí nemá společnou hranici s žádným státem. Přesto je pro ni kvůli geografické blízkosti přirozená spolupráce se Slovenskem. Pro projekty přeshraniční spolupráce ČR – Slovensko je navíc oprávněným územím Zlínský kraj. Jiné programy přeshraniční spolupráce (např. Polská republika – Česká republika) nepřipadají v úvahu, území Zlínského kraje zde není podporovaným územím.

V minulém programovém období MAS LZ ve spolupráci s Miestnou akčnou skupinou Strážovské vrchy (dříve Miestná akčná skupina mikroregionu Teplička) realizovala několik projektů v oblasti podpory cestovního ruchu v příhraniční oblasti, a to prostřednictvím Programu cezhraničnej spolupráce Slovenská republika – Česká republika 2007 – 2013, Fond mikroprojektů.

Miestna akčná skupina Strážovské vrchy se nachází na západě Slovenské republiky (Trenčianský samosprávný kraj), zhruba 20 km od hranice s Českem. Toto území zahrnuje 4 obce a dosahuje takřka 10 tis. obyvatel. Území MAS Strážovské vrchy je charakteristické tím, že jsou zde lokalizovány lázně Trenčianské Teplice, nadregionálně významné lázeňské centrum. Atraktivitu regionu rovněž zvyšují zajímavé přírodní podmínky, pestrá síť služeb a volnočasové nabídky.

Oba partneři společně dlouhodobě spolupracují, a to nejen prostřednictvím místních akčních skupin, ale i mikroregionů, jednotlivých obcí či manažerů a zástupců jednotlivých subjektů.

MAS má v plánu v novém programovém období pokračovat v realizaci společných projektů s tradičním partnerem MAS Strážovské vrchy, ovšem v plánu má navázat spolupráci s novým partnerem, a to konkrétně s miestnou akčnou skupinou Kopaničiarsky región - miestna akčná skupina a ve vzájemné spolupráci realizovat několik přeshraničních projektů.

#### **Realizované projekty v programovém období 2007 - 2013:**

- **Luhačovice a Trenčianské Teplice – klastry cestovního ruchu**

Projekt je zaměřen na vznik, rozvoj a spolupráce klastrů, které mají za cíl zkvalitnit nabídku služeb a souvisejících produktů v obou turistických destinacích - v Resortu Luhačovice a v zázemí Trenčianských Teplic. V průběhu projektu vznikly strategické dokumenty klastrů, které vymezily základní vize a cíle uskupení. V těchto dokumentech byly navíc stanoveny strategie rozvoje klastrů. Dokumenty byly konzultovány s odborníky na klastrovou iniciativu, marketing i cestovní ruch. Mimo úvodní a závěrečné zasedání obou klastrů / destinací účastníci v průběhu projektu komunikovali formou osobních setkání a především pak elektronickou cestou, aby si vzájemně předali poznatky z průběhu projektu a vzniku klastrové iniciativy na obou stranách hranice.

- **Průvodce aktivní turistikou v lázeňském okolí**

Projekt je zaměřen na rozšíření dosavadní spolupráce mezi partnery, a to konkrétně v oblasti cestovního ruchu v příhraniční oblasti, za účelem vytvoření ucelené série průvodců v území Luhačovské Zálesí a MAS Strážovské vrchy, a to v tištěné i elektronické verzi. Výstupem projektu jsou průvodce, které se v jednotlivých oblastech zájmů cílových skupin zaměřily na aktivní životní styl a udržitelnou turistiku spolu s propagací atraktivních lokalit obou území.

**Připravované projekty v programovém období 2014 - 2020:**

- **150. výročí narození architekta Dušana S. Jurkoviče**

Projekt je zaměřen na vytvoření putovní výstavy a doprovodného kulturního programu, který se bude odehrávat během roku 2018 ve vybraných lokalitách spojených se životem a tvorbou D. Jurkoviče na Slovensku i na Moravě: Turá Lúka, Brezová pod B., Skalica, Bratislava, Rožnov pod Radhoštěm, Brno, Luhačovice.

**Plánové aktivity v rámci projektu:**

- 1) slavnostní otevření výstavy s doprovodným kulturním programem a pozvanými hosty na plánované místa,

- 2) kvalitní materiály: printová publikace, plakát, pozvánky, DVD, (plakát, pozvánky a stručné informace o výstavě a doprovodném kulturním programu i v elektronické podobě na www stránky).

- **Zvýšení kvality poskytovaných služeb v cestovním ruchu**

Projekt je zaměřen na zvýšení kvality poskytovaných služeb v oblasti cestovního ruchu jak na území Kopaničiárského regionu tak i na území Luhačovské Zálesí.

Plánové aktivity v rámci projektu:

- 1) školení a kurzy pro potenciální průvodce v cestovním ruchu a zaměstnance rekreačních zařízení a zařízení cestovního ruchu, aby věděli podat adekvátní informace o atraktivitách a nových produktech cestovního ruchu v regionech,
- 2) průvodcovská činnost v cestovním ruchu v regionech,
- 3) vytvoření portálu cestovního ruchu a rezervačního systému obou regionů, prostřednictvím kterého si budou moci turisté rezervovat ubytování v regionech a zároveň se dozví zajímavé informace v oblasti cestovního ruchu a turistiky, resp. možností trávení volného času,
- 4) zavedení regionální turistické karty (dostupná ve smluvených ubytovacích zařízeních, dostane ji každý ubytovaný host). Zapojení ubytovacích a stravovacích zařízení, maloobchody, sportovní a kulturní zařízení, atrakce, zajistit atraktivní a pestrou nabídku slev, využít kartu především na propagaci kvalitních zařízení,
- 5) výstavy CR ITF Slovakia tour Bratislava, Region Tour Brno apod.

Další náměty na připravované projekty realizované prostřednictvím přeshraniční spolupráce:

- vybavení pro sbory dobrovolných hasičů - oděvy, helmy, savice, překážky, školení instruktorů, malé dětské soustředění (závod),
- odpadové hospodářství, pořízení techniky, separace odpadu, recyklační aktivity,

- cestovní ruch, lázeňství, rozvoj destinace, marketingové aktivity apod.,
- inovace, rozvoj podnikatelských aktivit, partnerství,
- spolupráce ZŠ v regionu, podpora žáků a jejich aktivit,
- sociální podnikání, rozvoj aktivit na obou stranách hranice,
- projekty za účelem zkvalitnění technické infrastruktury v jednotlivých obcích,
- projekty za účelem zkvalitnění cykloturistiky v jednotlivých obcích,
- rozvoj obecných kompetencí občanů - vzdělávání základních kompetencí.

#### **4.4.3 Projekty spolupráce MAS**

Kromě realizace místního partnerství v území MAS Luhačovské Zálesí se MAS snaží vytvářet a rozvíjet partnerství i na krajské, národní a mezinárodní úrovni, a to prostřednictvím realizace tzv. projektů spolupráce, které jsou podpořeny např. z dotací Programu rozvoje venkova. Jedná se o spolupráci s dalšími MAS v ČR i v zahraničí, příkladem toho jsou jednotlivé projekty spolupráce, které MAS se svými spřátelenými MAS.

##### **4.4.3.1. Spolupráce v programovém období 2007 – 2013**

V minulém programovém období 2007 – 2013 MAS ve spolupráci s spřátelenými MAS realizovala necelou desítku projektů spolupráce.

- **Síťování místních výrobků na Valašsku**

Projekt je zaměřen na propagaci místních výrobků veřejnosti a na síťování místních výrobců a poskytovatelů služeb působících v různých odvětvích místního hospodářství (zemědělci, podnikatelé ve službách cestovního ruchu, neziskové organizace, příspěvkové organizace, veřejná správa, školy) na území Valašska. Hlavním výstupem projektu je nová regionální ochranná známka "PRAVÉ VALAŠSKÉ", která zaručí kvalitu výrobku konečným uživatelům a vytvořená databáze místních produktů, výrobků a služeb.

- **Od Trnkové stezky k Jižnímu Valašsku**

Projekt je zaměřen na kontinuální zkvalitňování již vytvořeného produktu cestovního ruchu Trnková stezka | Jižní Valašsko. Tento vzniká přibližně od roku 2010 ve spolupráci 3 MAS Zlínského kraje (Luhačovské Zálesí, Vizovicko a Slušovicko a Ploština), přičemž aktuální verze projektu počítá s rozšířením území o další MAS - Hornolidečsko. Záměrem projektu a je jednak teritoriální rozšíření produktu, dále pak další zkvalitnění a obecně propagace daného produktu cestovního ruchu včetně vzdělávacích, informačních a školicích akcí. S tím pak souvisí jeden z hlavních výstupů projektu, což je vznik informační galerie a školicího střediska Jižního Valašska.

- **Aktivní pohyb – cesta ke spolupráci**

Projekt je zaměřen na propagaci aktivního stylu života, venkovské turistiky a atraktivizaci venkovského prostoru jako zajímavého místa pro život, a to konkrétně na území působnosti MAS v kraji Zlínském, na Vysočině a rovněž na Slovensku v Trenčianském kraji. Projekt je dále zaměřen na propagaci místních turistických cílů, rurální turistické nabídky a služeb a v neposlední řadě také na podporu drobné venkovské ekonomiky.

- **Aktivně bez hranic – jedeme dál!**

Projekt je zaměřen na propagaci aktivního stylu života, venkovské turistiky a atraktivizaci venkovského prostoru jako zajímavého místa pro život, a to konkrétně na území působnosti MAS Luhačovské Zálesí a Teplička. Projekt je dále zaměřen na propagaci místních turistických cílů, rurální turistické nabídky a služeb a v neposlední řadě také na podporu drobné venkovské ekonomiky. Mimo to je projekt záměrně zacílen na zástupce mladší i starší generace.

- **Uplatňování principu Leader 7 MAS ZK**

Podstata projektu Spolupráce spočívá v aktivitách, které směřují k posílení spolupráce MAS mezi sebou, předávání dobré praxe a postupů. Hlavním výstupem projektu je společná metodika – soupis praktických příkladů, inspirativních řešení a doporučení, včetně případových studií ohledně Uplatňování principu LEADER, organizační struktury MAS, procesu výběru projektů a dalších souvisejících témat.

#### **4.4.3.2. Spolupráce v programovém období 2014 – 2020**

V aktuálním programovém období 2014 – 2020 by chtěla MAS LZ pokračovat v zavedené spolupráci s jednotlivými MAS a během tohoto období realizovat další projekty spolupráce.

Náměty na připravované projekty realizované prostřednictvím projektů spolupráce:

- vybavení pro sbory dobrovolných hasičů - oděvy, helmy, savice, překážky, školení instruktorů, malé dětské soustředění (závod),
- odpadové hospodářství, pořízení techniky, separace odpadu, recyklační aktivity,
- cestovní ruch, lázeňství, rozvoj destinace, marketingové aktivity apod.,
- inovace, rozvoj podnikatelských aktivit, partnerství,
- spolupráce ZŠ v regionu, podpora žáků a jejich aktivit,
- sociální podnikání, rozvoj aktivit na obou stranách hranice,
- projekty za účelem zkvalitnění technické infrastruktury v jednotlivých obcích,
- projekty za účelem zkvalitnění cykloturistiky v jednotlivých obcích,
- rozvoj obecných kompetencí občanů - vzdělávání základních kompetencí.

#### **4.5 POPIS ZVLÁŠTNÍCH OPATŘENÍ PRO HODNOCENÍ (PRO MONITORING A EVALUACI)**

Průřezovou implementační aktivitou bude monitorování (sledování) rozvoje území MAS, realizace rozvojových projektů a jejich výsledků a vyhodnocování zjištěných informací a využívání poznatků z hodnocení.

V SCLLD si Luhačovské Zálesí stanovila indikátory pro strategický cíl, pomocí nichž bude každoročně sledovat celkový vývoj regionu a dopady působení uplatňovaných rozvojových nástrojů.

Pro jednotlivé specifické cíle, které se váží ke konkrétním opatřením. V rámci monitorovacího výboru bude zřízen monitorovací systém, který bude sloužit ke sledování průběžného plnění nastavených indikátorů (závazně u opatření CLLD, u ostatních indikátorů půjde pouze o indikativní sledování).

MAS bude také 2x ročně zpracovávat Zprávu o plnění Integrovaných nástrojů. Po ukončení posledního projektu IN předkládá MAS Závěrečnou zprávu o plnění integrované strategie.

MAS také provádí povinnou Mid-term (střednědobou, průběžnou) evaluaci naplňování SCLLD.

Příjemci v rámci CLLD budou mít za povinnost podávat po celou dobu realizace projektu pravidelně jednou za předem stanovené období zprávu o postupu prací při realizaci projektu, tzv. Monitorovací zprávu. Zprávy budou zpracovávány na standardizovaném formuláři a budou obsahovat především tyto informace:

- název projektu a jméno příjemce,
- období, za které je zpráva podávána,
- monitorovací tabulka,
- neplánované situace v průběhu realizace projektu,
- datum vyplnění a podpis příjemce.

Kancelář MAS, konkrétně manažer kontrol po obdržení zprávy zaeviduje její přijetí, zkontroluje soulad skutečného postupu realizace s plánovaným, vyhodnotí stav plnění monitorovacích indikátorů a v případě, že shledá odlišnosti od plánovaného stavu či vyhodnotí stav projektu jako rizikový, navrhne provedení neplánované kontroly.

Při ukončení projektu sepiše příjemce závěrečnou monitorovací zprávu a předá ji společně se žádostí o proplacení dotace. V případě závěrečné monitorovací zprávy vždy proběhne kontrola na místě. Ta bude součástí závěrečné kontroly před proplacením dotace.

MAS bude pravidelně provádět monitoring a evaluaci projektů, aby zjistila úspěšnost realizace SCLLD. Zjištěné závěry z kontrolní činnosti jsou nástrojem zpětné vazby a jsou využívány pro zlepšování fungování MAS.

Vyhodnocování SCLLD bude probíhat ve 2 krocích:

- 1) monitoring,
- 2) evaluace.

#### **4.5.1 Monitoring**

Pro úspěšnost realizace SCLLD je velmi důležitý bezproblémový průběh projektů samotných žadatelů, proto budou všechny projekty důsledně monitorovány na základě plnění stanovených indikátorů. Závaznými monitorovacími indikátory jsou indikátory výstupu. Indikátory výsledkové závazné nejsou. Základním nástrojem pro monitoring SCLLD je informační systém MS2014+, přičemž monitoring projektu zajišťuje kancelář MAS.

Realizace monitoringu bude probíhat ve třech úrovních:

- **obsahový** - je zaměřen na sledování naplňování cílů SCLLD prostřednictvím realizace jednotlivých projektů na území MAS,
- **finanční** - sleduje plnění finančních parametrů SCLLD ve vazbě na definované programové rámce,
- **procesní** - je zaměřen na sledování procesů implementace SCLLD na území MAS (např. administraci výzev, realizaci projektů, způsob uplatňování předpisů, směrnic).

Monitoring bude prováděn zpravidla 1 x za rok.



#### **4.5.2 Evaluace**

V rámci evaluace dochází k vyhodnocení informací získaných z monitoringu, přičemž je posuzována míra naplňování SCLLD z věcného, finančního a procesního hlediska. Při evaluaci budou identifikovány příčiny neuspokojivého plnění SCLLD. Výsledkem evaluace je zpráva, která hodnotí stav plnění SCLLD za sledované období a definuje doporučení ke zlepšení implementace SCLLD s cílem dosáhnout předpokládaných výsledků SCLLD. Tuto zprávu vyhotovuje a předkládá manažer MAS k projednání statutárnímu orgánu MAS, ten přijme doporučení k využití jejich výsledků a navrhne je k přijetí Valné hromadě MAS.

## **SEZNAM ZKRATEK**

|      |                                |
|------|--------------------------------|
| MAS  | Místní akční skupina           |
| ČR   | Česká republika                |
| ČOV  | Čistírna odpadních vod         |
| SV   | Skupinový vodovod              |
| ÚV   | Úpravna vody                   |
| OZP  | Osoby se zdravotním postižením |
| ÚP   | Úřad práce                     |
| ČSÚ  | Český statistický úřad         |
| MŠ   | Mateřská škola                 |
| ZŠ   | Základní škola                 |
| SŠ   | Střední škola                  |
| ÚP   | Územní plán                    |
| CHKO | Chráněná krajinná oblast       |
| PP   | Přírodní park                  |
| ÚP   | Úřad práce                     |
| SDH  | Sbor dobrovolných hasičů       |
| SK   | Sportovní klub                 |
| TJ   | Tělovýchovná jednota           |

## SEZNAM GRAFŮ

|  |    |
|--|----|
| Graf 1 Počet projektu ve Fichích .....   | 23 |
| Graf 2 Počet projektů v jednotlivých výzvách SPL 2008 – 2014 .....   | 23 |
| Graf 3 Počet projektů podle žadatelů v rámci realizace SPL 2008 – 2014.....  | 24 |
| Graf 4 Celkové výdaje, připsané a proplacené dotace projektů ve výzvách dle žadatelů v rámci realizace SPL 2008 – 2014 ..... | 24 |
| Graf 5 Historický vývoj počtu obyvatel Luhačovského Zálesí, o. p. s. v letech 1910 – 2014 ...                                | 33 |
| Graf 6 Počet živě narozených a zemřelých na území MAS Luhačovské Zálesí v letech 2008 – 2014.....                            | 36 |
| Graf 7 Přirozené přírůstky/úbytky v Luhačovském Zálesí .....   | 38 |
| Graf 8 Vývoj počtu obyvatel - muži a ženy .....  | 38 |
| Graf 9 Věková struktura obyvatel Luhačovského Zálesí v letech 2008 a 2012 – 2014.....  | 41 |
| Graf 10 Index stáří v letech 2008, 2012 a 2014.....  | 43 |
| Graf 11 Migrační saldo během let 2008 – 2014.....  | 45 |
| Graf 12 Počet přistěhovalých a vystěhovalých lidí na území Luhačovského Zálesí, o. p. s. v letech 2008 – 2014 .....          | 45 |
| Graf 13 Vzdělanostní struktura obyvatel v roce 2011 .....  | 47 |
| Graf 14 Srovnání školství v LZ v letech 2012 a 2013 .....  | 56 |
| Graf 15 Počet dětí/žáků ve školských zařízeních v roce 2013.....   | 56 |
| Graf 16 Srovnání školských zařízení v Luhačovském Zálesí se Zlínským krajem v roce 2013 ..                                   | 57 |
| Graf 17 Srovnání sociálních zařízení se Zlínským krajem .....  | 58 |
| Graf 18 Celková míra nezaměstnanosti v % (stav k 31. 12. v letech 2008 – 2011) .....   | 79 |
| Graf 19 Celková míra nezaměstnanosti v % (stav k 31. 12. v letech 2008 – 2011) – rozdělení muži, ženy.....                   | 80 |
| Graf 20 Počet uchazečů o zaměstnání v letech 2008 – 2013 .....   | 82 |

|   |     |
|---|-----|
| Graf 21 Průměrný věk uchazečů v letech 2008 – 2013.....   | 83  |
| Graf 22 Ekonomické subjekty v obcích – rozdíl mezi 2014 a 2013 .....                              | 86  |
| Graf 23 Struktura dle právní formy ekonomických subjektů – počet.....                             | 88  |
| Graf 24 Struktura ekonomických subjektů dle odvětví v letech 2008, 2012, 2013 a 2014 – počet..... | 89  |
| Graf 25 Ekologičtí zemědělci v roce 2012 a 2015 .....   | 91  |
| Graf 26 Zaměření EKOCHOVŮ – 2015 .....  | 92  |
| Graf 27 Počet ubytovacích zařízení v letech 2012 a 2013.....                                      | 108 |
| Graf 28 Využití půdy v letech 2008, 2013 a 2014 (v %).....  | 114 |
| Graf 29 Srovnání využití zemědělské půdy v letech 2008, 2013 a 2014 .....                         | 116 |
| Graf 30 Srovnání se Zlínským krajem – zemědělská půda .....                                       | 116 |
| Graf 31 Zjištěné trestné činy za rok 2013 v obvodním oddělení Luhačovice a Slavičín.....          | 130 |
| Graf 32 Hodnocení současného stavu.....   | 133 |
| Graf 33 Oblasti, na které by v obcích MAS měl být kladen největší důraz .....                     | 134 |
| Graf 34 Hlavní rozvojová témata dle představitelů obcí .....                                      | 141 |

## **SEZNAM OBRÁZKŮ**

|  |     |
|--|-----|
| Obrázek 1 Organizační schéma společnosti .....                                   | 11  |
| Obrázek 2 Území MAS Luhačovské Zálesí .....                                      | 13  |
| Obrázek 3 Postavení MAS Luhačovské Zálesí vůči sousedním MAS .....               | 15  |
| Obrázek 4 Počet obyvatel a hustota zalidnění .....                               | 39  |
| Obrázek 5 Hustota zalidnění v letech 2013 a 2014.....                            | 40  |
| Obrázek 6 Index stáří obyvatelstva MAS Luhačovské Zálesí k 31. 12. 2013 .....    | 42  |
| Obrázek 7 Vzdělanostní struktura obyvatelstva v roce 2011 .....                  | 46  |
| Obrázek 8 Silniční infrastruktura MAS Luhačovské Zálesí – 2014 .....             | 70  |
| Obrázek 9 Dopravní zatížení komunikací v MAS Luhačovské Zálesí v roce 2010 ..... | 71  |
| Obrázek 10 Stav silnic II. a III. třídy na území MAS .....                       | 72  |
| Obrázek 11 Železniční doprava na území MAS Luhačovské Zálesí – 2014 .....        | 73  |
| Obrázek 12 Vyjždění do zaměstnání v roce 2011 .....                              | 77  |
| Obrázek 13 Podíl pracujících a podnikatelská aktivita v roce 2011 .....          | 78  |
| Obrázek 14 Chráněná území na území MAS .....                                     | 112 |
| Obrázek 15 Záplavová území v MAS Luhačovské Zálesí.....                          | 113 |
| Obrázek 16 Využití půdy a koeficient ekologické stability - 2012.....            | 118 |
| Obrázek 17 Brownfields na území MAS Luhačovské Zálesí .....                      | 122 |
| Obrázek 18 Registrovaná kriminalita v ČR za rok 2014 v krajích .....             | 131 |
| Obrázek 19 Grafické znázornění strategických cílů SCLLD .....                    | 150 |
| Obrázek 20 Grafické znázornění vazeb priorit, specifických cílů a opatření ..... | 152 |
| Obrázek 21 Grafické znázornění priorit SCLLD.....                                | 153 |

## SEZNAM TABULEK

|  |    |
|--|----|
| Tabulka 1 Kontaktní údaje Luhačovské Zálesí, o. p. s. ....   | 8  |
| Tabulka 2 Rozložení partnerů MAS dle sektorů a dle zájmových skupin.....   | 12 |
| Tabulka 3 Základní údaje o MAS .....   | 14 |
| Tabulka 4 Rozdělení Fichí a opatření do jednotlivých priorit SPL .....   | 21 |
| Tabulka 5 Rozdělení Fichí a opatření do jednotlivých priorit SPL .....   | 22 |
| Tabulka 6 Procentuální využití Fichí dle SPL.....  | 22 |
| Tabulka 7 Procentuální využití Fichí podaných projektů .....   | 22 |
| Tabulka 8 Počet žadatelů v rámci Strategického plánu Leader dle typu žadatele (2007 – 2013)<br>.....               | 25 |
| Tabulka 9 Počet realizovaných projektů v rámci Strategického plánu Leader dle typu žadatele<br>(2007 – 2013) ..... | 25 |
| Tabulka 10 Zaměření Strategického plánu Leader – MAS Luhačovské Zálesí.....  | 27 |
| Tabulka 11 Metody komunikace MAS.....  | 32 |
| Tabulka 12 Historický vývoj počtu obyvatel v obcích MAS Luhačovské Zálesí v letech 1921 –<br>2015.....             | 35 |
| Tabulka 13 Přirozený přírůstek/úbytek obyvatel v letech 2004 – 2014 .....  | 37 |
| Tabulka 14 Migrační saldo v letech 2008 – 2014 .....   | 44 |
| Tabulka 15 Zajištění informovanosti obcí .....   | 50 |
| Tabulka 16 Srovnání počtu trvale obydlených domů a bytů v letech 2001 a 2011 .....                                 | 51 |
| Tabulka 17 Dokončené byty v letech 2001 – 2014 .....   | 53 |
| Tabulka 18 Školy v obcích LZ – 2013 .....  | 55 |
| Tabulka 19 Zdravotnická zařízení v obcích – 2013.....  | 63 |
| Tabulka 20 Sportovní vybavenost obcí na území Mikroregionu Luhačovské Zálesí – 2014....                            | 65 |
| Tabulka 21 Vybavenost obcí MAS kulturními zařízeními – 2014.....   | 66 |

|   |     |
|---|-----|
| Tabulka 22 Vybavenost komerčními službami .....   | 67  |
| Tabulka 23 Přehled základní technické vybavenosti v roce 2011 (podíl připojených domů a bytů) .....                                       | 68  |
| Tabulka 24 Struktura zaměstnanosti obyvatel, vyjíždka za prací v roce 2011 (v %).....   | 76  |
| Tabulka 25 Míra nezaměstnanosti (%) v letech 2008 – 2011 v jednotlivých obcích Luhačovského Zálesí, o. p. s. – dosažitelní uchazeči ..... | 81  |
| Tabulka 26 Počet ekonomických subjektů v obcích MAS v roce 2013 a 2014.....   | 85  |
| Tabulka 27 Obce podle počtu ekonomických subjektů k dubnu 2014 .....  | 87  |
| Tabulka 28 Přehled nejvýznamnějších zaměstnavatelů k dubnu 2014 .....   | 90  |
| Tabulka 29 Výměra půdy v ekologickém zemědělství k 27. 7. 2015.....   | 91  |
| Tabulka 30 Seznam pamětihodností na území Luhačovského Zálesí .....   | 102 |
| Tabulka 31 Přehled stravovacích zařízení .....  | 107 |
| Tabulka 32 Přehled ubytovacích zařízení .....   | 109 |
| Tabulka 33 Využití půdy .....   | 115 |
| Tabulka 34 Ekologická stabilita v obcích k 31. 12. 2013 .....   | 117 |
| Tabulka 35 Ekologické zátěže a brownfieldy na území Luhačovského Zálesí, o. p. s. ....  | 121 |
| Tabulka 36 Správa území dle obcí .....  | 123 |
| Tabulka 37 Přehled rozvojových koncepcí obcí .....  | 124 |
| Tabulka 38 Stav územních plánů na území Luhačovského Zálesí .....   | 125 |
| Tabulka 39 Stav komplexních pozemkových úprav .....   | 126 |
| Tabulka 40 Přehled projektů síťování a spolupráce.....  | 127 |
| Tabulka 41 Hierarchie a soustava priorit, specifických cílů, opatření a aktivit strategie.....  | 154 |
| Tabulka 42 Vazba specifických cílů SCLLD na zájmové skupiny .....   | 176 |
| Tabulka 43 Vazby strategických dokumentů na priority SCLLD MAS LZ .....   | 180 |
| Tabulka 44 Přehled názvů opatření/fichí .....   | 181 |

Tabulka 45 Vazba na horizontální témata..... 215



## **SEZNAM PŘÍLOH**

Příloha 1 – Doplnující informace k analytické části

Příloha 2 – Mapa území MAS a seznam obcí

Příloha 3 – Jmenný seznam členů jednotlivých orgánů

Příloha 4 – Finanční plán

Příloha 5 – Indikátory pro programové rámce

Příloha 6 – Analýza rizik

Příloha 7 – Komunitní projednání (Popis postupu zapojení komunity do vypracování SCLLD)

Příloha 8 – Žádost o standardizaci MAS

Příloha 9 – Osvědčení o splnění standardů MAS

Příloha 10 – Čestné prohlášení